

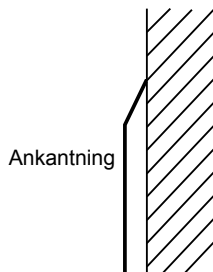
BEGREPPSBESTÄMNINGAR

Här begreppsbestäms betydelsen hos facktermer i AMA Anläggning 20 och RA Anläggning 20, som har en specifik betydelse inom publikationernas tillämpningsområde. Termer som tillhör det allmänna fackspråket inom byggsektorn förklaras i regel inte.

För begreppsbestämningar som överensstämmer med bestämmningar i andra publikationer anges publikationens namn, till exempel (TNC 95) och de som överensstämmer med standard har markerats med denna, till exempel (SS-EN ISO 10318-1).

Måttdefinitioner ges separat.

- A acceptansintervall** intervall inom vilket värdet av en kriterievariabel (till exempel stickprovsnivåvärdet) måste falla för att ett kontrollobjekt ska accepteras
- akkreditering** formellt erkännande av att ett organ (laboratorium, certifieringsorgan, besiktningsorgan eller kontrollorgan) är kompetent att utföra specificerade provningar, kalibreringar, mätningar, certifieringar eller dylikt (TNC 95)
- aggregerad jord** jord som består av partiklar hopkittade till större eller mindre klumpar (aggregat)
- allmän trafik** all trafik som kan påverka tredje man, i praktiken all trafik som inte är byggplatsens trafik inom arbetsområdet
- alternativa anläggningsmaterial** anläggningsmaterial som består av biprodukter eller avfallsbaserade återvunna produkter i stället för nyproducerade material
- anfangshöjd** höjd från tunnelbotten till den del där taket börjar
- ankantning** förstyvning av fria kanter på plåtbeslag för anläggning mot underlag, se figur



ankarplatta i betong ingjuten stålplatta som överför kraften från en spännkabels ankarstycke till underliggande betong

anrikningsskikt jordmån där det övre skiktet (urlakningsskiktet) utgörs av blekjord och där underliggande skikt (anrikningsskiktet) innehåller utfällningar av järnhydroxider (rostjord), aluminiumhydroxider och humus

ansättning inledande moment i bergborrning som ger borrhönan fäste (TNC 73)

arbetsberedning upprättas för att fånga in svåra och kvalitetskritiska arbetsmoment som påverkar arbetsutförandet

arbetsfog fog som utförs mellan olika gjutetapper och vid opåräknade arbetsuppehåll

asfalt ordet asfalt används som kortform för asfaltmassa och asfaltbeläggning

asfaltbeläggning beläggning bestående av en blandning av bitumen och stenmaterial

asfaltgranulat retur-asfalt – massor från riven eller uppfräst beläggning av bitumenbundet lager avsett för återvinning som sönderdelats i mindre partiklar, vanligen med kornstorlek mindre än 25 mm, innehållande ballast och bindemedel

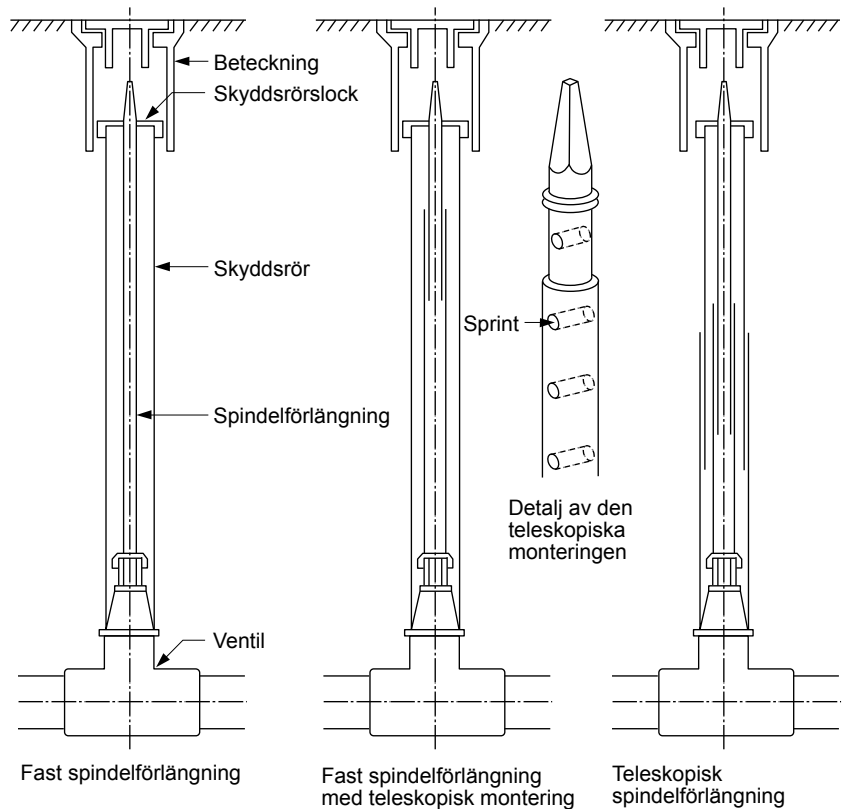
asfaltmastix blandning av bitumen, kalkstensfiller och sand där hålrummen är helt fyllda med bitumen

avfall varje föremål eller ämne som innehavaren gör sig av med eller är skyldig att göra sig av med (Miljöbalken 15 kap 1 §)

avjämningsmassa massa som används för förbättring av planhet hos underlag

avstängningsanordning anordning för avstängning av vätsketransport

Exempel: se figur



avtäckning avlägsnande av jord på berg efter eventuellt erforderlig jordschaktning

B bakfall (för VA) med bakfall i självfallsledning avses en lutning tvärs mot avsedd flödesriktning

ballast kornformigt material som används till byggande. Kan vara naturlig, industriellt framställd eller återvunnen

bandagering (vid plantering) metod att med hjälp av remsa eller dylikt skydda stam på nyplanterat träd mot skadlig avdunstning

bar-rotad växt växt som är fältodlad och upptagen med rotsystem utan jordklump

bax (för järnväg) flyttning av spår, växlar och spårkorsningar i plan och/eller höjd från befintligt läge, utan någon form av demontering. Utförs oftast med spårriktmaskin

befintlig sprängbotten tidigare sprängt berg innan det aktuella projektet påbörjas

belagd väg väg med cement- eller bitumenbundet slitlager eller plattor, marksten eller dylikt

Till bitumenbundna slitlager räknas dock inte grusslitlager dammbundet med emulsion.

beläggningssmassa massa bestående av en blandning av bindemedel och ballast, avsedd att användas för beläggning

Kall typ: Beläggningssmassa tillverkad vid temperatur lägre än 50 °C.

Halvvarm typ: Beläggningssmassa tillverkad vid temperatur 50–120 °C.

Varm typ: Beläggningssmassa tillverkad vid temperatur högre än 120 °C.

beläggningstyp konstruktionstyp hos beläggning

Beläggningstypen anger till exempel en grov bestämning av stenmaterialets kornstorleksfördelningskurva och halten bindemedel. Vanligen ger typbenämningen också besked om lagrets täthet och dess största nominella stenstorlek, till exempel ABT 16, tät asfaltbetong med största nominella stenstorlek 16 mm.

Tjocklek uttrycks antingen omräknad till mängd, i kg/m² eller i mm, till exempel 100 ABT 16, respektive 40 mm ABT 16.

bentonit lera av vulkaniskt ursprung med svällningsegenskaper

bentonitmatta förtillverkat tunt (centimetertjockt) sammanhängande skikt av bentonit omgivet av geotextil på över- och undersida

berg del av jordskorpan som vanligen kännetecknas av stor hårdhet och liten porositet (TNC 95)

bergbult bult för förankring i fast berg

Bergbult benämns efter material och det förankringssystem som väljs (TNC 73).

bergförstärkning stabilisering av bergparti genom till exempel bultning eller betonginbyggnad

bergklassificering indelning av bergmassor på grundval av hållfasthet eller andra egenskaper

bergmaterial material som har lossgjorts från berg genom sprängning eller naturliga processer

Materialet kan även ha sönderdelats. Exempel: sprängsten, krossad sprängsten, krossat eller okrossat naturmaterial som block, sten, grus och sand.

bergmodell modell i tre dimensioner som beskriver den översta ytan av berget såväl ovan som under mark. (SIS-TS 21144:2016)

bergrensning lossbrytning och borttagande av löst sittande stenar, block och löst material från bergyta, bergväggar och bergtak, eller borttagande av löst material ovanför viss angiven terrassnivå

bergschaktning schaktning av berg med odränerad enaxiell tryckhållfasthet större än 10 MPa och som måste sprängas eller lossgöras med schaktmetoder likvärdiga med sprängning såsom sågning, kilning, spräckning eller dylikt

bergstag typ 1 bergförankring fastgjuten i svenskt urberg av prekambriskt ursprung

bergstag typ 2 bergförankring som inte omfattas av bergstag typ 1, det vill säga är installerat i övrigt berg inklusive krosszoner

bergterrass terrass bestående av fast berg eller sprängsten

bergyta avser både naturlig, av sprängning opåverkad bergyta, och sprängd bergyta

betong material bestående av cement och ballast samt vatten och eventuella tillsatsmedel och tillsatsmaterial

Betong kan vara betongmassa eller hårdnat betong.

betongmassa betong som ännu inte har hårdnat, kallas även färsk betong

bindemedel (betong) beståndsdel med uppgift att åstadkomma fäste vid underlaget och att hålla samman de övriga beståndsdelarna

Oorganiska bindemedel betecknas med bokstäverna G för gips, K för kalk (Kh för hydraulisk kalk), C för cement och M för murcement.

Organiska bindemedel är till exempel syntetiska polymerer, olja eller alkyd.

bindlager lager som används för att reducera sprickbildning och ge ett jämnare underlag för nästa beläggningslager

biodiversitetstak vegetationsanläggning på tak som innehåller en variation av ståndorter för olika växter med varierande växtbäddsdjup och växtsubstrat för att ge en biologisk mångfald.

biodiversitet – biologisk mångfald

bitumen svårflyktig, fast till halvfast petroleumprodukt som används som bindemedel

bitumenbundet lager lager bestående av stenmaterial och bituminöst bindemedel

bituminöst bindemedel bindemedel som är baserat på bitumen

Bituminösa bindemedel är bitumen, modifierad bitumen, mjukgjord bitumen, bitumenlösning, vägolja, bitumenemulsion samt naturasfalt som innehåller mer än 50 viktprocent bitumen.

blandkornig jordart jordart vars finjordshalt är mellan 15 och 40 procent och vars masshalt block och sten är mindre än 40 procent (TNC 95)

Exempel på blandkornig jordart är siltig eller lerig sand.

blandschakt schakt i material som har såväl bergkaraktär som jordkaraktär, med en odränerad skjuvhållfasthet större än 300 kPa och en enaxiell tryckhållfasthet mindre än 10 MPa

blekjord jordmån där det övre skiktet (urlakningsskiktet) utgörs av blekjord och där underliggande skikt (anrikningsskiktet) innehåller utfällningar av järnhydroxider (rostjord), aluminiumhydroxider och humus

Podsol förekommer främst inom barrskogsområden.

blockfraktion partiklar som ligger inom ett visst kornstorleksintervall (TNC 95), se tabell

Huvudgrupper	Kornstorlek, mm	Undergrupper	Kornstorlek, mm
<i>Block- och stenfraktioner</i>			
Block	> 200	Grovblock	> 630
Sten	200–63		
<i>Grovjordsfraktioner</i>			
Grus		Grovgrus	63–20
		Mellangrus	20–6,3
		Fingrus	6,3–2
Sand	2–0,063	Grovsand	2–0,63
		Mellansand	0,63–0,2
		Finsand	0,2–0,063
<i>Finjordsfraktioner</i>			
Silt	0,063–0,002	Grovsilt	0,063–0,02
		Mellansilt	0,02–0,0063
		Finsilt	0,0063–0,002
Ler	0,002–0	Finler ¹⁾	0,00063–0

¹⁾ Undergruppsindelning används främst i forskningssammanhang

block- och stenhalt halt av korn större än 63 mm räknad på total jordmängd

block- och stenjordart jordart där block- och stenfraktioner ingår med mer än 40 viktprocent av total jordmängd

borrplan (vid bergsprängning) ritning över planerade borrhål för sprängning av salva, visande borrhålens dimension, längd, läge och riktning

borstning (vid målning) avlägsnande av lösa föroreningar, rost och löst bunden färg från yta med hjälp av stålborste eller annan hård borste

bruksmur mur av natursten lagd i murbruk

brunjord jordmån med ett övre skikt bestående av mull vilande direkt på ett skikt av brun, svagt anrikad jord som innehåller utfälda järnhydroxider och aluminiumhydroxider med mera

bräda virke med tjocklek mindre än 45 mm och bredd minst 70 mm (TNC 95)

byggproduktionsvatten vatten som härstammar från byggproduktionen

bärighetskvot ett indirekt mått på resultat av packning, definierat som kvoten E_{v2}/E_{v1}

C cementsuspension blandning av cement och vatten, även tillsatser kan förekomma

chipsten stenmaterial av ensartad storlek avsett för invältning i asfaltbeläggning

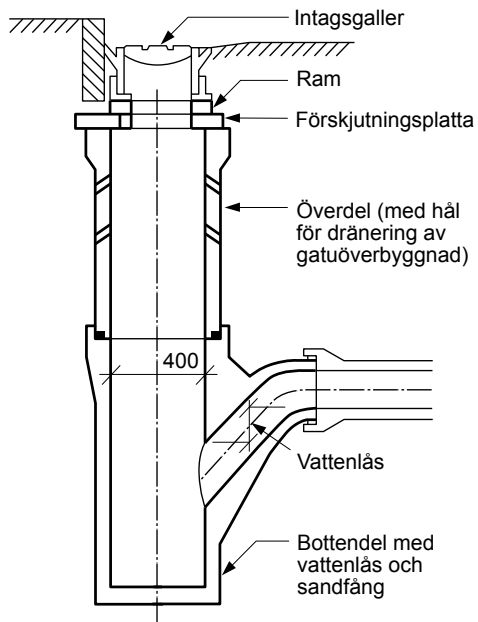
CIL värdet av totala mängden återreflekterat ljus från en retroreflektor

D dagvatten ytligt avrinnande regn och smältvatten (TNC 59)

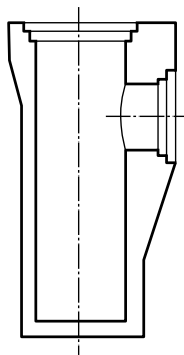
dagvattenbrunn förkortas DB, brunn avsedd för uppsamling och avledning av dagvatten

Dagvattenbrunn benämndes tidigare rännstensbrunn.

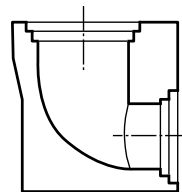
Exempel: se figurer



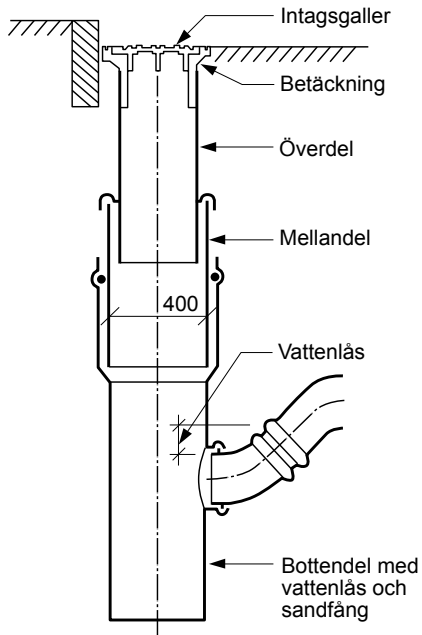
Exempel på dagvattenbrunn av betong med vattenlås och sandfång



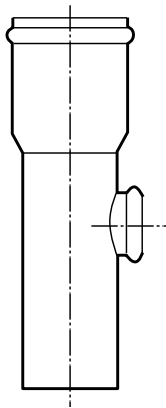
Exempel på bottendel till dagvattenbrunn av betong utan vattenlås, med sandfång



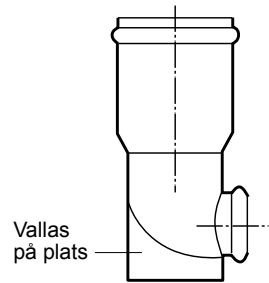
Exempel på bottendel till dagvattenbrunn av betong utan vattenlås, utan sandfång



Exempel på dagvattenbrunn av plast, med vattenlås och sandfång



Exempel på bottendel till dagvattenbrunn av plast, utan vattenlås, med sandfång



Exempel på bottendel till dagvattenbrunn av plast, utan vattenlås, utan sandfång

demontering borttagande med krav på försiktighet. Material och utrustning som demonteras ska förbli beställarens egendom eller återanvändas/återmonteras i entreprenaden

deponering bortskaffningsförfarande som innebär att avfall läggs på en upplagsplats för avfall (deponi) (SFS 2011:927)

D_i beteckning för innerdiameter för rörledning

Kan i produktkataloger och standarder även benämnas ID (inner diameter).

djupsprängning borrhning och sprängning till föreskrivet djup under terrassnivå

djupstabilisering metod att på varierande djup förbättra naturligt lagrad jords och fylld jords hållfasthets- och deformationsegenskaper; jämför ytstabilisering

DN se nominell storlek

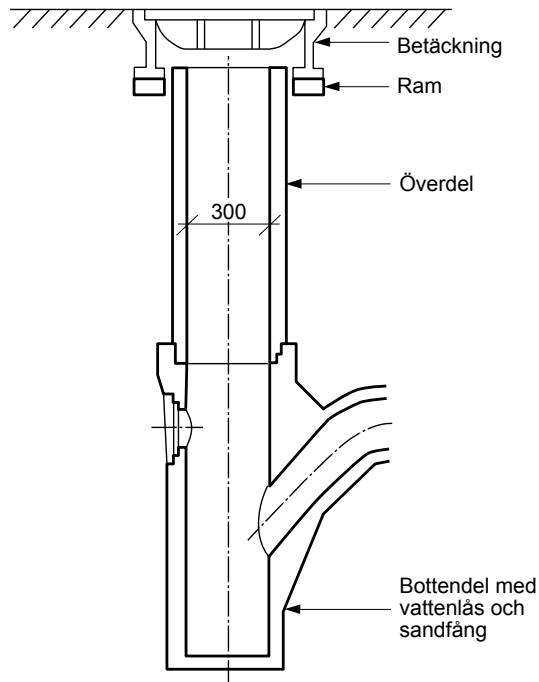
dola odetonerat sprängmedel som återfinns i sprängmassor eller i kvarstående borrhål efter det att sprängning har genomförts

dräneringskanal (i brobeläggning) makadamfylld kanal, i trafikytor epoxibunden, som avleder i brobeläggning ansamlat vatten till grundavlopp

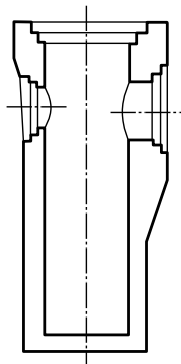
dränlager (i mark) lager som anordnas för avledning av vatten, ofta till dräneringsledning eller dylikt

dränvattenbrunn dränbrunn, förkortas DRB, brunn avsedd för uppsamling och avledning av vatten från dränledning och, i vissa fall, dessutom uppsamling och avledning av dagvatten (TNC 95)

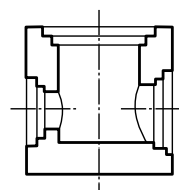
Exempel: se figurer



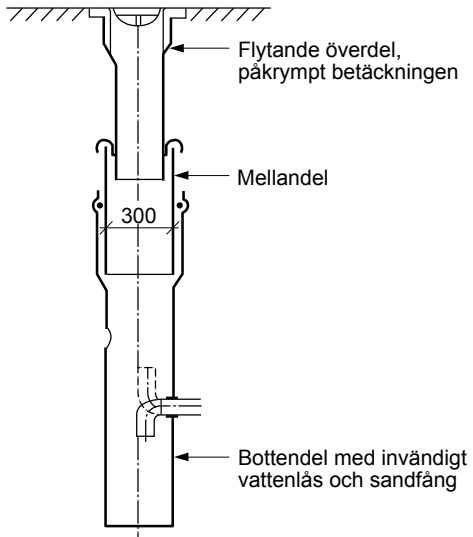
Exempel på dränvattenbrunn av betong, med vattenlås och sandfång



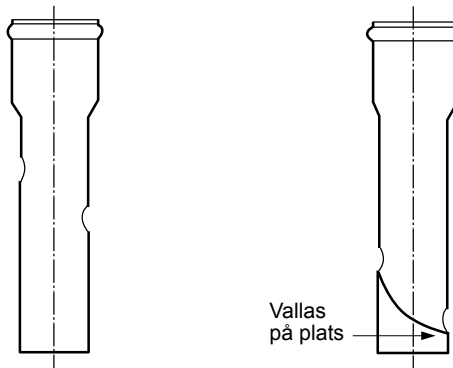
Exempel på bottendel till dränvattenbrunn av betong, utan vattenlås, med sandfång



Exempel på bottendel till dränvattenbrunn av betong, utan vattenlås, utan sandfång



Exempel på dränvattenbrunn av plast med invändigt vattenlås och sandfång, vattenlåset utformat för att möjliggöra renspolning av anslutande dränledning



Exempel på bottendel till dränvattenbrunn av plast, utan vattenlås, med sandfång

Exempel på bottendel till dränvattenbrunn av plast, utan vattenlås, utan sandfång

dy organisk jord, bildad som sediment i näringsfattigt vatten och huvudsakligen bestående av utfällda kolloidala humusämnen (dysubstans)

D_y beteckning för ytterdiameter för rörledning

Kan i produktkataloger och standarder även benämnas OD (outer diameter).

dymling (vid betongarbeten) ingjuten stång som är avsedd att överföra tvärkrafter mellan betongplattor

- E** **efterbehandling** behandling av jord, grundvatten, berg, sediment eller byggnadsmaterial som är klassificerat som förorenat
- efterinjektering**
(vid bergschakt) injektering utförd efter utsprängning
(vid gjutning) injektering av eventuella kvarvarande hålrum efter injektering av en spännkabel
- efterslagning** (vid pålning) verifiering av tidigare bestämd geoteknisk bärförmåga en tid efter pålens installation
- egenkontroll** kontroll som utförs i egen verksamhet på eget ansvar (TNC 95)
- elementbrunn** prefabricerad brunn med tre eller flera plana väggar och däck, för anslutning av rör i stora dimensioner, vars vikt och form medger transport utan särskilda tillstånd på allmänna vägar
- E-plantmaterial** även E-certifikat, kvalitetsbeteckning av växter framtagna och utvalda för svenskt klimat. Plantorna säljs med bifogat E-certifikat
- expanderdon** fästdon där förankring uppnås genom att en del av fästdonet, ofta ring eller hylsa, bringas att expandera radiellt i ett förborrat hål
- extruderad polystyren** styrenplast som har formats genom pressning genom ett munstycke
- F** **fast fjäder** utstående parti längs kanten av en bräda eller dylikt, avsett för fogning tillsammans med en annan brädas not
- fast system** (inom fjärrvärmetekniken) system där medierör, isolering och mantelrör kraftmässigt samverkar med varandra och där längdändringar på grund av temperaturförändringar tas upp som axialspänningar genom att rörelsen motverkas genom friktion mellan mantel och kringfyllning
- filler** krossat bergmaterial med kornfraktioner mellan 0 och 0,063/0,074 mm
- finjord** mineraljord bestående av kornfraktionerna ler och silt (TNC 95)
- finjordshalt** masshalt av korn mindre än 0,063 mm räknat på jordmaterial mindre än 63 mm
- finkornig jordart** jordart vars finjordshalt är större än 40 procent och vars masshalt block och sten är mindre än 40 procent (TNC 95)
- Exempel på finkornig jordart är siltig lera.
- fixering** (VA) fast inspänning som tar upp reaktionskraft i rörledning i alla riktningar
- flexibelt system** (inom fjärrvärmetekniken) system uppbyggt av medierör som är böjbara på arbetsplatsen med eller utan verktyg till en radie av cirka 1,5 m eller system som har ett flexibelt funktionssätt för upptagning av temperaturrelater. Fjärrvärmerör för flexibla system förekommer i klenare dimensioner
- flexibel överbyggnad** överbyggnad med enbart obundna eller obundna och bitumenbundna lager
- flisighetstal** mått på stenmaterials flisighet som anger förhållandet mellan kornens medelbredd och medeltjocklek
- flytbenägna massor** schaktmassor som vid deponering bedöms som svårhanterade och flytbenägna

flyttform elementuppbyggd flyttbar form som används för formsättning av etappgjutna vertikala konstruktioner

flyttning material eller utrustning som demonteras och återmonteras i entreprenaden

foderrör

(vid schakt) rör i borrhål som hindrar instörtning av väggarna, inträngning av vatten eller dylikt (TNC 73)

(vid gjutning) ursparingsrör i betongkonstruktion för indragning av kablar för efterspänning

fogbruk (till fogplattor) oorganiskt bruk avsett att fylla fogar mellan fogplattor

frikopplad laddning en frikopplad laddning är en laddning vars ytterdiameter är mindre än borrhålets innerdiameter. Frikopplingsgraden har stor betydelse vid bergsprängning när det gäller skadezonens utsträckning i berg

friktionsjord jord vars skjuvhållfasthet till övervägande del beror på friktion mellan partiklarna (TNC 95)

Sand är exempel på friktionsjord.

fris en enkel rad med natursten, marksten eller plattor som

– läggs i ytterkant på en yta bestående av annat material eller storlek på sten/plattor

– skär igenom en yta med annan sten eller platta

fyllningshöjd (i ledningsgrav) avstånd från rörs hjässa (inte muff) till färdig fyllningsöveryta; se figur under ledningsgrav

färdigstrykning sista strykning med täckande färg eller klarlack på vilken ingen ytterligare behandling sker

färdigställandeskötsel skötsel av nyplanterade växter och nysådda arealer fram till slutbesiktningen

förankring konstruktionselement med fri töjningslängd som kan förspännas, såväl temporära som permanenta, och som överför kraft till en mothållande formation av berg, jord eller annan konstruktion

förborrning förarbete till påslagning, spontning, sondering, provtagning med mera genom att ett hål borras upp; jämför prylning

förförstärkning bultning utförd innan sprängning utförs för att begränsa sprickbildning och förskjutning av block i slänkrön och kring tunnelöppning (så kallad bakåtbrytning)

förinjektering injektering i förväg av bergmassa som omger bergparti som ska sprängas ut

förna döda växtdelar eller djurdelar som ännu inte fullständigt förmultnat; jämför med mår

förorenade områden ett avgränsat område. Samlingsbegrepp för material som är förorenat. Inkluderar jord, berg, grund- och ytvatten, byggnadsmaterial och sediment som innehåller en eller flera föroreningar

förorenad jord jord innehållande en konstaterad halt av tillförda föroreningar som föranleder ett särskilt arbete

förorenad mark inkluderar förorenad jord och förorenat berg. Är en delmängd av begreppet förorenade områden

förorenat berg berg innehållande en konstaterad halt av tillförda föroreningar som föranleder ett särskilt arbete

förspräckning sprängning av konturhålsraden före utsprängning av salva för erhållande av sprickanvisning mellan konturhålen och kvarstående bergytter; jämför slätsprängning

försättning betecknas V, (vid bergsprängning) vinkelrätt avstånd mellan borrhål och fri bergyta (TNC 73)

G gadd mindre kvarstående fast bergparti innanför teoretisk bergkontur eller annat i förhållande till omgivande berg utskjutande mindre bergparti

gasutlopp (vid brobyggnad) rör som går genom en brobanepatta och som avleder ett eventuellt ångöverttryck i överliggande glasfiberväv

geonät plan, polymerisk struktur bestående av ett regelbundet öppet nätverk av odelade sammankopplade dragelement, som kan vara länkade genom extrudering, bindning eller sammanflätning, vars öppningar är större än beståndsdelarna (SS-EN ISO 10318-1)

geosyntet generell term som beskriver en produkt, minst en vars komponenter innehåller syntetiska eller naturliga polymerer, i form av ett skikt, ett band eller en tredimensionell struktur, och som används i kontakt med jord och/eller andra material i geotekniska applikationer (SS-EN ISO 10318-1)

geosyntetiskt tätskikt mindre genomsläppligt geosyntetiskt material, använt i geotekniska applikationer med avsikt att reducera eller förhindra vätskeströmning genom konstruktionen (SS-EN ISO 10318-1)

Exempel

- polymeriskt, geosyntetiskt tätskikt
- lergeomembran
- bitumen geomembran

geotextil plan, genomsläpplig, polymerisk (syntetisk eller naturlig) textil vilken kan vara icke-vävd, stickad eller vävd, och som används i kontakt med jord och/eller andra material i geotekniska applikationer (SS-EN ISO 10318-1)

gjutfog betongyta som efter betongens hårdnande ska motgjutats vid en efterkommande gjutning

glesspont spontvägg där respektive rör, plank eller räls inte är direkt ansluten till närliggande. Mellanrum täcks ofta med brädning, sprutbetong eller motsvarande

Även tidigare kallad Berlinerspont.

glidform form som successivt förskjuts under gjutning

godkännandeprov (acceptance test) provbelastning för att verifiera att en enskild förankring uppfyller godkännandekraven (SS-EN 1537)

graderingstal betecknas C_u

kvot av korndiametrar d_{60} och d_{10} (d_{60}/d_{10}), där d_{60} och d_{10} är de diametrar som motsvarar 60 procent, respektive 10 procent passerande viktmängd enligt kornfördelningskurva, se tabell

Benämning	Graderingstal $C_u = d_{60}/d_{10}$
Ensgraderade	< 5
Mellangraderade	5-15
Månggraderade	> 15

grovjord mineraljord bestående av kornfraktionerna sand och grus (TNC 95)

grovkornig jordart jordart vars finjordshalt är mindre än 15 procent och vars masshalt block och sten är mindre än 40 procent (TNC 95)

Exempel på grovkorniga jordarter är sand och grus.

grund del av bygnadsverk som överför last från överbyggnaden till underbyggnaden eller undergrunden (TNC 95)

grundavlopp (vid brobyggnad) rör som går genom en brobaneplatta och som avleder vatten som samlas i beläggning över vattenavledande isolering

grundkonstruktion del av bygnadsverk som överför last från överbyggnaden till underbyggnaden eller undergrunden (TNC 95)

grundvatten vatten som fyller hålrum i jord och berg och vars hydrostatiska tryck är större än eller lika med atmosfärstrycket (TNC 59)

grundvattensänkning avser sänkning av grundvatten som utförs så att vattenström blir riktad huvudsakligen nedåt och utåt från område som ska avsänkas

grus grovkornig eller blandkornig jordart där grusfraktionen dominerar (TNC 95)

Grus av blandkornig jordart är siltigt eller lerigt.

grusfraktion partiklar som ligger inom ett visst kornstorleksintervall (TNC 95), se tabell under blockfraktion

grusskift (till landfäste för bro) mur placerad omedelbart bakom lagerpall och som bland annat tar upp jordtryck från övre delen av anslutande vägbank

grävpåle jordgjutna påle i grävt eller förbort hål med eller utan foderrör

H halt X/Y procentuell viktandel material mindre än X mm av den del av materialet som är mindre än Y mm

X är mindre än Y.

huvudbärverk (vid brobyggnad) konstruktion som bär last i bros längdriktning och som överför lasten till undre bärverk

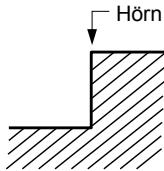
huvudkonstruktion (för stålbro) med huvudkonstruktion avses konstruktionsdelar som belastas direkt med trafiklast, till exempel bärande balkar med tillhörande tvärförband, brobaneplattor, pelare, hängkablar med tillhörande hängare och bågar med tillhörande hängstag och vindförband

hålavstånd betecknas E

(vid bergsprängning) avstånd mellan två intill varandra belägna borrhål i hålråd (TNC 73)

(vid perkolationsbrunnar) avstånd mellan dränhål i hålråd i brunnar; se principritning PDY.21:1

hörn se figur; jämför vinkel



I inblandningspärlor (vid vägbyggnad) ljusreflekterande pärlor som ingår i termoplastisk massa för trafikmarkering

infiltration inträngning av vätska i poröst eller sprickigt material, till exempel vattens inträngande i jord eller berg; jämför perkolations (TNC 95)

infodringsledning installation i befintlig ledning med i huvudsak kontinuerliga fabriksfärdiga infodringsrör som är anpassade till den befintliga ledningens invändiga dimension

injektering inpressning av material i sprickor och hålrum för tätning eller förstärkning (TNC 95)

integritet (påles) funktionsduglighet

J jord (ur geologisk synvinkel) material ingående i eller härrörande från den lösa, ytliga delen av jordskorpan (TNC 95)

Jämför med berg, jordart, mark. Jord kan indelas i organisk jord och mineraljord beroende på ingående material.

jordart jord som genom bildningssättet har en särskild sammansättning och särskilda egenskaper (TNC 95)

Översättningsnyckel med svenska och engelska geotekniska förkortningar, se bilaga Klassificering och benämning.

jordförbättring åtgärd för att förbättra en jords odlingsegenskaper

Förbättringen kan gälla struktur, kornfördelning, näringsinnehåll och vattenhållande förmåga.

jordförstärkning åtgärd för att förbättra en jords hållfasthets- och deformationsegenskaper

jordmån del av jordlager som direkt påverkas av klimat, vegetation och djurliv (TNC 96)

jordschaktning schaktning av jord med odränerad skjuvhållfasthet ≤ 300 kPa. Schakt i lermörän klassas som jordschakt. Lossgöring av tjälad jord räknas som jordschaktning om jorden i otjälät tillstånd har odränerad skjuvhållfasthet ≤ 300 kPa

jordstag injekterad förankring installerad i jord

jämnhetstolerans största tillåtna avvikelse mätt från till exempel en 3 m lång rätskiva lagd i godtycklig riktning

K kallmur mur av natursten utan murbruk eller annat bindemedel

kantbalk (vid brobyggnad) balk som i sidled avgränsar en brobanepatta och samtidigt bland annat utgör infästningselement för räcke

kantlist list med droppnäsa för avledning av vatten

kantstöd stöd främst för avgränsning av ytor på olika nivåer

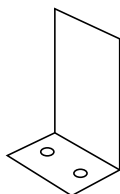
kapillaritet vätskas förmåga att till följd av ytspänning stiga eller kvarhållas i ett rör eller i ett poröst material

kapillärbrytande lager materiallager som under förevarande temperatur- och fuktförhållanden hindrar vätskegenomgång genom kapillär transport

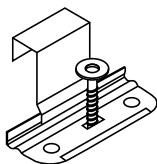
Vätsketransporten hindras antingen på grund av lagrets egen täthet (till exempel asfaltskikt, plastfolie) eller på grund av hålrummens storlek i lagret (till exempel grus-, singel- eller makadamlager).

kapillär stighöjd avstånd från grundvattennivå eller nivå för fri vattenyta till den högsta nivå där vatten kvarhålls under inverkan av kapillaritet

klammer samlande benämning på begrepp för fästdon av plåt



FAST KLAMMER



GLIDKLAMMER

kohesionsjord jord vars skjuvhållfasthet förutom av friktion också beror av kohesion (TNC 95)

Lera är exempel på kohesionsjord.

kompaktdensitet densitet räknad utan hålrum

Jämför med skrymdensitet. Kompaktdensiteten beräknas som kvoten av en materialmängds massa och kompaktvoly (TNC 95).

kompost blandning av organiska och oorganiska ämnen som undergår eller har undergått en biologisk nedbrytning med fritt tillträde för syre (kompostering)

konsolspont en spont där det pådrivande jordtrycket på sponten endast tas upp av ett mothållande jordtryck under schaktbotten

konstruktionsvirke hållfasthets sorterat virke avsett för byggnadsdelar med huvudsaklig uppgift att uppta laster

kontaktinjektering injektering av kontaktmaterial mellan två ytor, till exempel mellan bergyta och betong (TNC 73)

kontraktionsfog fog i betongbeläggning som medger sammandragning hos angränsande betongplatta

Kontraktionsfog kan förses med dymlingar för kraftöverföring mellan plattorna.

kontroll undersökning för att fastslå om ett objekt beträffande en eller flera egenskaper fyller givna krav (TNC 95)

I AMA angiven "kontroll" avser, där inte annat anges, kontroll som entreprenören ska ombesörja genom till exempel mätning och provning; se även egenkontroll.

kontrollobjekt (vid vägbyggnad) objekt – till exempel lageryta, vägsträcka – med definierad geografisk utsträckning för vilket kravuppfyllelse ska avgöras, vanligtvis med hjälp av statistisk acceptanskontroll

kontrollplan dokument som anger vilka moment som ska omfattas av kontroll, hur och när kontroll ska utföras och vad som ska dokumenteras

kontrollplan enligt PBL kontrollplan som byggnadsnämnden beslutar om i samband med byggsamråd

kontrollslagning (vid pålning) slagning av påle för att säkerställa att pålen inte lyft sig eller att falskt pålstopp erhållits

konturhål borrhål i yttersta hålraden i en salva för erhållande av kontur i kvarstående bergslant

konturhålsborrning borrning av yttersta hålraden i en salva med en förbestämd ansättning och ett förbestämt hålavstånd för erhållande av önskad kontur

kornfraktion partiklar som ligger inom ett visst kornstorleksintervall (TNC 95), se tabell under blockfraktion

kornstorlek storhet för beskrivning av korns utsträckning (TNC 59)

Kornstorlek definieras som den minsta hålvidden i en sikt varigenom kornet kan passera. För de finaste kornen avses med kornstorlek diametern hos en sfär med samma fallhastighet.

kringsfyllning (i ledningsgrav) del av fyllning närmast ledningar och dylikt; se figur under ledningsgrav

kriterievariabel stickprovsvariabel

krossmaterial material som har tillverkats genom krossning av sprängsten, grovjord eller mycket grov jord

Exempel: Krossad sprängsten och krossade block.

krosszon område eller stråk i berggrund med krossat bergartsmaterial där sprickorna uppstått genom rörelse i jordskorpan

kulkvarnvärde mått på stenmaterials beständighet och hållfasthet, (motstånd mot nötning av dubbdäck) bestämt enligt SS-EN 1097-9

kulturrjord jordmån som brukats av människan och som därför karakteriseras av att de övre jordskikten blandats om i samband med brukningen

kulturmärk sammanfattande benämning på åkermark, ängsmark, trädgårdsmark, betesvall, hagmark och dylikt

L laboratoriestampning standardiserat sätt att utföra packning av jordprov för bestämning av optimal vattenkvot (TNC 59)

Laboratoriestampning kan vara tung laboratoriestampning (motsvarar resultatmässigt modifierad proctorpackning) eller lätt laboratoriestampning (motsvarar resultatmässigt standard proctorpackning).

laddplan ritning eller plan som anger mängd, koncentration och typ av laddningar i borrhål

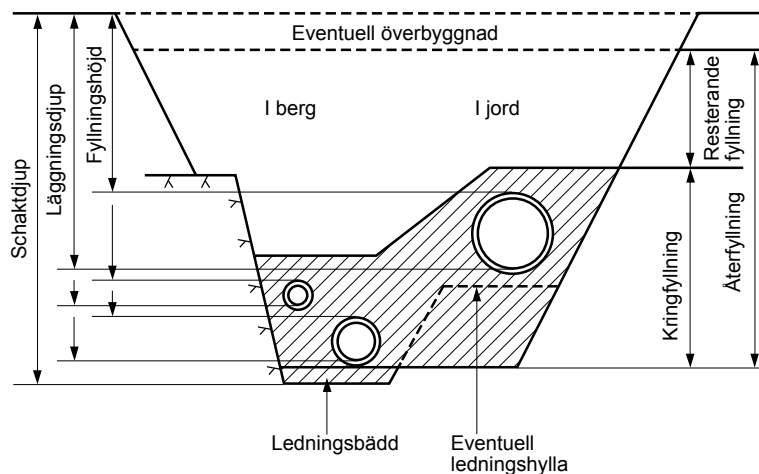
lagerpall (vid brobyggnad) del av landfäste för bro på vilket lager för huvudbärverk är placerade

landfäste ändstöd för bro som är förenat med bros huvudbärverk

lasering behandling med genomsynlig färg som har ringa täckförmåga (TNC 95)

ledningsbädd fyllning närmast under rör; se figur under ledningsgrav

ledningsgrav Exempel: Se figur.



ledningshylla (i ledningsgrav) kvarlämnad hylla av jord eller berg på vilken högre liggande ledning placeras; se figur under ledningsgrav

lera finkornig jordart där masshalten ler är större än 20 procent av material mindre än 0,063 mm

lerfraktion partiklar som ligger inom ett visst korntorleksintervall (TNC 95), se tabell under blockfraktion

lergeomembran förtillverkat (centimetertjockt) sammanhängande skikt av svällbenägen lera omgivet av geotextil på över- och undersida

Används som tätskikt.

lerhalt halt av ler (material mindre än 0,002 mm) i viktprocent av finjorden

lerproppstagning metod för upptagning av lerproppar ur marken med rör- eller skruvformigt redskap

liggare (vid bergsprängning) horisontalt eller i det närmaste horisontalt borrhål

losshållning lossbrytning av berg från ursprungligt fast läge, främst genom borrar och sprängning

luftigt bärlager lager i uppbyggnaden av en skelettjordsyta utförd av sorterad makadam, 31,5–63 mm, utan inblandning av annat material

Lagret är utlagt direkt ovanpå den jordfyllda skelettjorden och de utgör tillsammans en bärande konstruktion för ovanliggande överbyggnad och ytbeläggning. Det luftiga bärlagret ger möjlighet till luft och gasutbyte mellan växternas rötter och luften ovanför genom de luftbrunnar som är placerade i ytan av skelettjord, se principritning DCL.211.

läggningsdjup (i ledningsgrav) avstånd från färdig fyllnings överyta till lednings vattengång; se figur under ledningsgrav

lämplighetsprov (suitability test) provbelastning för att bekräfta att dimensioneringen av en förankring ger tillräcklig kapacitet i de aktuella jordförhållandena (SS-EN 1537)

längdformvara en vara vars geometriska form har ett bestämt tvärsnitt men godtycklig längd och som inte är färdig för självständig funktion utan är avsedd att byggas samman

länshållning pumpning i grop, brunn eller dylikt för undanhållande av vatten som tillförs via nederbörd, produktion eller strömning på markytan. Bortledning av grundvatten inkluderas inte i länshållning

länshållningsvatten vatten i grop, brunn eller dylikt som tillförs via nederbörd, produktion, strömning på markytan samt markvatten, kallas även länsvatten. Grundvatten inkluderas inte i länsvatten

lös fjäder lång, smal och relativt tunn list, som är avsedd för fogning mellan två notar

löst material (inom bergschakt) material som vid bergrensning av botten kan tas bort genom grävning och vatten- eller tryckluftspolning

M makadam krossat bergmaterial med kornfraktion mellan 2 och 63 mm

Vanligen förekommande fraktioner: 4–8 mm, 8–12 mm, 8–16 mm, 12–16 mm, 16–27 mm, 16–31,5 mm och 31,5–63 mm.

mantelburen påle påle där huvuddelen av lasten överförs till omgivande jord genom friktion eller adhesion längs mantelytan (TNC 95)

marin miljö med marin miljö avses bräckt vatten eller saltvatten. I vertikal led begränsas den marina miljön av ett område mellan nivån HHW +5,0 m och nivån LLW -1,0 m

I vattendrag som mynnar ut i bräckt vatten eller i saltvatten begränsas den marina miljön i horisontal led av området beläget från kustlinjen och 1 000 m uppströms.

Överytan av en brobaneplatta som är försedd med tätskikt anses inte vara i marin miljö.

mark jordskorpans översta skikt som består av berg eller jord

Termen mark har inom markbyggandet en vid betydelse som kan illustreras med uttryck såsom markarbete, markentreprenad, markbyggnadskostnader. I andra sammanhang används "mark-" som kortform för "markyte-", till exempel markbetong, markbjällrag, markprofil; jämför med undermarksanläggning. Inom vissa fackområden antyds en gräns för markskiktets tjocklek: "skikt som direkt påverkas av klimat och vegetation", till exempel i marklära, markvatten, markorganismer; jämför med jordmån.

markanläggning anläggning i mark; jämför undermarksanläggning

markmodell modell som i tre dimensioner beskriver höjden av den översta ytan av marken och bottenytan i sjöar och vattendrag. Inkluderar även "berg i dagen". Modellen ska innehålla hål för byggnadsverk och sjöar/vattendrag om botten inte är inmätt (SIS-TS 21144:2016)

Benämns ofta terrängmodell.

marktäckning metod att skydda markytan mot erosion, kraftig avdunstning eller ogräsuppslag genom att påföra den något täckningsmaterial

Marktäckning utförs med torv, bark, flis, sand, löv, halm, speciell marktäckningspapp eller dylikt.

markvatten till grundvatten nedträngande regn eller smältvatten (dagvatten). Benämns också sjunkvatten och avser vatten i den omättade zonen

massabeläggning blandad, utlagd och packad massa av stenmaterial och bituminöst bindemedel

materialsiljande lager lager av jord, geotextil eller annat material som förhindrar att två intilliggande jordlager med olika kornstorlek blandar sig med varandra

membranhårdning täckning av nygjuten betong (speciellt beläggingsbetong) med vatten- och diffusionstät hinna som förhindrar fuktavgång från betongen

mineraljord jord som består av nedkrossade eller vittrade bergarter (TNC 95)

modifierade massor schaktmassor vars egenskaper förändras genom inblandning av bindemedel i syfte att öka schaktbarhet/hanterbarhet

modifierat bindemedel ett bindemedel vars egenskaper avsiktligt har förändrats, till exempel med hjälp av tillsatsmedel

motgjutningsyta betongyta som ska motgjutas i en senare etapp; se gjutfog

muddring metod för schakt i vattendrag, sjö och hav vid utförande under förväntad vattennivå

mulchning en blandning av organiskt material i olika nerbrytningsfaser som läggs på en jord för att öka det biologiska livet i jorden samt öka mullhalten i jorden

mull (inom markläran) organiskt material i jord, så starkt förmultnat att de ursprungliga växt eller djurdelarna inte kan urskiljas

murförband

fritt förband

förband utan regelbundet mönster och med följande förutsättningar:

- minst 1/4-stens förskjutning
- inläggning av enstaka koppstenar
- mindre sten än koppstenar får inte användas

rullskift (specialförband)

stående rullskift med höjd av 1-sten. Stenen står på koppsidan

liggande rullskift med höjd av 1/2-sten. Stenen står på löpsidan

murning

liggfog – den horisontala fogen

stötfog – den vertikala fogen

skifthöjd – murstenens höjd plus en liggfog

mursteg – murstenens längd plus en stötfog

myrningsventil (vid betonggjutning) ventil placerad i änden av gjutrör som är anslutet till en betongpump

mår lager av delvis nedbrutet, övervägande organiskt material i podsolprofil avgränsat från underliggande mineraljord; jämför med förna

mängdförteckning förteckning över mängder av skilda slag med eller utan beskrivning av utförande, funktion eller kvalitet (AB 04)

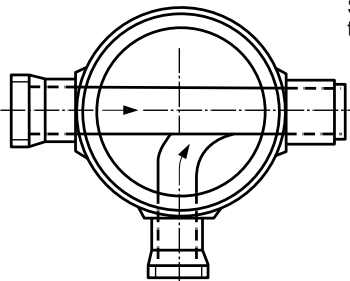
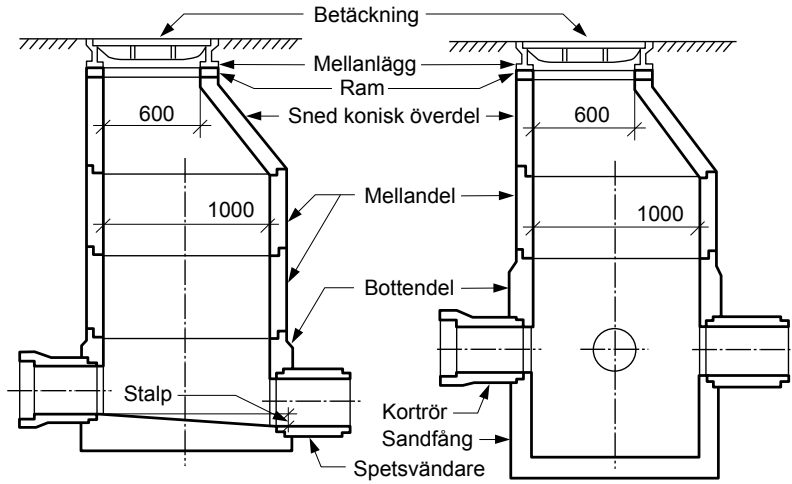
mätgräns mot mät- och ersättningsregel svarande gräns

mät- och ersättningsregel regel för mätning och ersättning av arbete

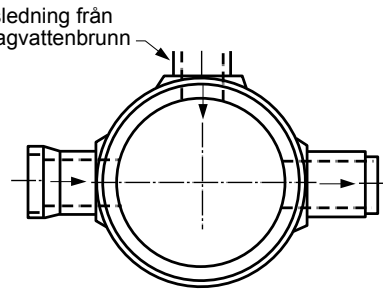
mätvariabel (vid statistisk acceptansk kontroll) den storhet som är föremål för mätning vid stickprovsdragning

N nedstigningsbrunn förkortas NB, nedstigningsbar brunn, avsedd huvudsakligen för kontroll, inspektion och rensning av anslutande ledningar. Kortrör och spetsvändare illustrerade i exempelfiguren hör till rörledningen

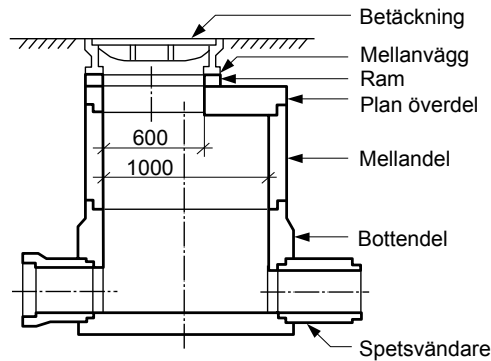
Exempel: se figur



Exempel på nedstigningsbrunn av betong

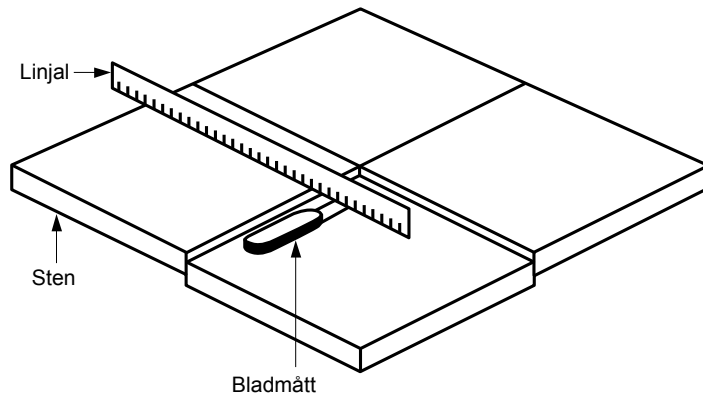


Exempel på nedstigningsbrunn av betong, med sandfång



Exempel på nedstigningsbrunn av betong. Lågbyggd brunn med plan överdel

nivåskillnad (vid markbeläggning) nivåskillnad vid fog för beläggningar av gatsten, plattor och dylikt, se figur



nivåtolerans största tillåtna avvikelse från projekterad nivå

nominell kornstorleksgräns angivet undre eller övre gränsvärde för kornstorleken hos en standardsortering

nominell storlek betecknas DN, numerisk storleksbeteckning som är gemensam för alla komponenter i ett rörsystem, definieras i SS-EN ISO 6708

Begreppet används för referensändamål och omfattar bokstäverna DN följt av ett dimensionslöst heltal som indirekt är relaterat till den fysiska storleken i millimeter av borrhålets eller rörändens, rördelens eller anordningens ytter- eller innerdiameter vid anslutningen.

not längsgående, rännformig fördjupning i kanten av till exempel en bräda, avsedd för fogning tillsammans med fjäder (TNC 95)

O **optimal vattenkvot** vattenkvot för vilken en jord erhåller maximal torrdensitet vid laboratoriepackning (TNC 59)

organisk jord jord av organiskt ursprung (TNC 95)

P **packning** åtgärd för att öka lagringstäthet. Packning av jord och sprängsten utförs med vältning, vibrering eller dylikt (TNC 95)

packningsgrad betecknas R_d , kvot av torrdensitet som uppnås vid packning och maximal torrdensitet som erhålls med standardiserad metod, det vill säga tung laboriestampning eller vibrering (TNC 95)

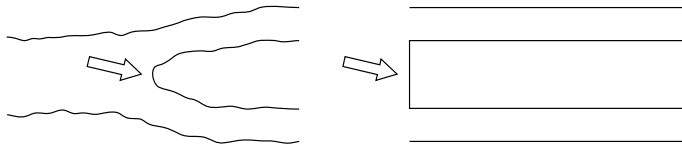
packningsmätare vältmonterad mätare för kontinuerlig mätning av packningseffekt och - indirekt - packningsgrad (efter kalibrering mot andra mätmetoder)

pall (vid bergsprängning) bergparti som sprängs eller har sprängts i en avsats

pallhöjd (vid bergsprängning) vertikalt avstånd från botten till översida av pall (TNC 73)

pallsprängning sprängning av berg i pallar (TNC 73)

pelarnos ände på pelare vid tunnelförgrening och tunnelpåslag



perkolation vattnets rörelse från markytan till grundvattenytan (TNC 86)

Perkolation sker till grundvattnet, i motsats till infiltration som sker till mark ovanför grundvattenytan.

permeabilitet materials genomsläpplighet för gaser, vätskor eller fasta ämnen (TNC 95)

pilothål borrar mindre hål som underlättar styrning av en större borrar diameter

pilottunnel i förväg driven tunnel inom en större slutlig tunnelsektion (TNC 73)

pipighet (vid vattenbilning) förekomst av håligheter (kratrar) i betongyta

Pipighet anses föreligga när hålighet (krater) har diameter mindre än 32 mm och djup större än 1,5 gånger diametern.

podsol jordmån där det övre skiktet (urlakningsskiktet) utgörs av blekjord och där underliggande skikt (anrikningsskiktet) innehåller utfällningar av järnhydroxider (rostjord), aluminiumhydroxider och humus

Podsol förekommer främst inom barrskogsområden.

provning undersökning för att bestämma en eller flera egenskaper hos ett objekt (TNC 95)

provtätning metod att utföra och undersöka en provkonstruktion avseende dess genomsläpplighet för vätska eller gas

prylning (vid pålning) förarbete till pålslagning som består i att ett hål åstadkoms med till exempel en förkörnare; jämför med förborrning

pågrus stenmaterial till ytbehandling av vägar eller dylikt genom klistring av sten med bituminöst bindemedel

R randavstyvning (för betongplatta) lokal förtjockning av en betongplattas ändkanter

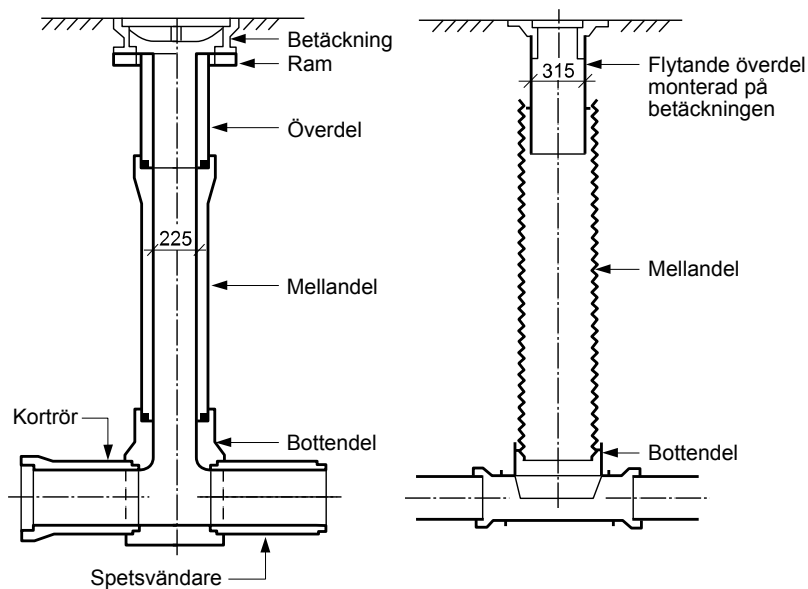
referenshastighet betecknas VR, vid vägbyggnad) ett sammanvägt funktionellt begrepp för att ange mål för biltrafikens framkomlighet i hög- och lågtrafik. Vald referenshastighet ska överensstämma med för länken eller dellänken planerad hastighetsgräns. Se VGU

reflektans, luminansfaktor (vid vägmarkering) vithet hos vägmarkering, det vill säga synbarhet i dagsljus och mörker på väg med stationär belysning

rensbrunn förkortas RB, brunn huvudsakligen avsedd för rensning av anslutande ledningar med utrustning som kan manövreras från markytan; jfr tillsynsbrunn. Kortrör och spetsvändare illustrerade i exempelfiguren hör till rörledningen

Rensbrunn benämndes tidigare inspektionsbrunn eller spolbrunn.

Exempel: se figur



Exempel på rensbrunn av betong

Exempel på rensbrunn av plast.
Rensbrunnar av plast förekommer
även i dimension 200

restbitumenhalt halt av befintligt bitumen i en bituminös beläggning efter korrektion för vatteninnehåll

resterande fyllning (i ledningsgrav) fyllning över kringfyllning för ledning upp till nivå för färdig markyta eller till underkant överbyggnad; se figur under ledningsgrav

retroreflexion (vid vägmarkering) andel fordonsljus som reflekteras mot föraren

riktvärde värde för storhet (nivå, tvärfall eller dylikt) som ska eftersträvas

risk sannolikheten för en ogynnsam händelse (olycka) och konsekvenserna av denna händelse för liv, miljö och egendom

rivning material eller utrustning som rivs. Rivet material ska återvinnas, energiutvinnas eller deponeras. Rivet material kan i vissa fall utgöra fyllningsmassor i entreprenaden.

rostjord jordmån där det övre skiktet (urlakningsskiktet) utgörs av blekjord och där underliggande skikt (anrikningsskiktet) innehåller utfällningar av järnhydroxider (rostjord), aluminiumhydroxider och humus

Podsol förekommer främst inom barrskogsområden.

rotemballering sätt att förpacka rotväxter som saluförs

RUK räls underkant

råhyvlat virke virke med den bättre flatsidan (godsidan) sågad och övriga sidor grovhyvlade

råspontat virke spontat virke med den bättre flatsidan (godsidan) sågad och baksidan grovhyvlad

ränddal ränna för ytlig uppsamling och avledning av dagvatten

RÖK räls överkant

rörbro bro, som genom samverkan mellan rör och jord, ges erforderlig bärförmåga och där rörets tvärsnitt har en radie som är konstant eller föränderlig över tvärsnittet

rörelsefog fog som medger rörelse mellan omgivande konstruktioner

S **salva**

(vid sprängning) serie av sprängskott

(vid sprängning) bergmassa som sprängs ut av sprängskott (TNC 73)

salvdjup längd som får sprängas i samma salva

samkross krossat bergmaterial med kornfraktion mellan 0 och 200 mm

Vanligen förekommande fraktioner: 0–16 mm, 0–31,5 mm, 0–63 mm och 0–150 mm.

sammanhållningsfog längsgående fog vars funktion är att styra sprickbildning

Sammanhållningsfog förses med förankringsstänger.

sand grovkornig eller blandkornig jordart där sandfraktionen dominerar (TNC 95)

sandfraktion partiklar som ligger inom ett visst kornstorleksintervall (TNC 95), se tabell under blockfraktion

schaktbottennivå över denna nivå kan berget lossgöras och utlastas med till exempel grävsropa

schaktdjup (för va-ledning) avstånd från markyta till underkant för ledningsbädd eller dylikt, till vilken schaktning ska utföras; se figur under ledningsgrav

schaktfri rörläggning schaktfri rörläggning avser rörläggning utan schaktade rörgravar och med metoder som till exempel rörtryckning, mikrotunnelborring, styrd jordborring, rörarmning, augerborring, hammarborring och tryckning med jordrak. Schaktfri rörläggning utförs ofta mellan tillfälliga tryck- och mottagningsstationer och normalt i lägen som är oberoende av befintliga ledningar

selektiv bultning bultning anpassad till svaga partier eller lösa block

silt finkornig jordart där masshalten ler är mindre än 20 procent, räknat på material med kornstorlek mindre än 0,063 mm

siltfraktion, se tabell under kornfraktion

singel sorterat jordmaterial av rundade korn med kornfraktion mellan 2 och 80 mm

självdrenerande jord jord vars drenerande förmåga är så stor att normalt tillförda vattenmängder leds bort genom jorden utan särskild anordning (TNC 95)

skadezon (vid bergschaktning) zon belägen utanför bergschaktningsgräns med sprickor och skador som direkt följd av bergschakt

Utanför den egentliga skadezonen uppkommer så kallade mikrosprickor, som i detta sammanhang inte betraktas som skada.

skelettjord en anläggningsmetod som ger växtbäddar tillräcklig porvolym och förhindrar att växtbädden kompakteras

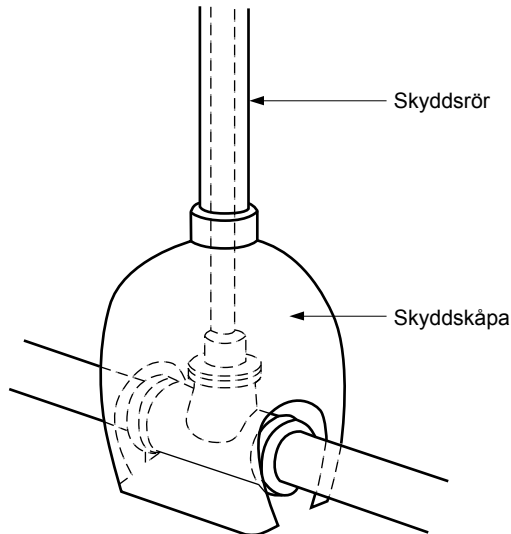
Se principritning DCL.211 och principritning DCL.212 för uppbyggnad och materialinnehåll.

skifthöjd (vid murning) murstens höjd plus en liggfog

skrymdensitet densitet räknad med hålrum. Skrymdensitet beräknas som kvoten av en materialmängds massa och skrymvolym (TNC 95); jämför med kompaktdensitet

skyddskåpa (på avstängningsanordning) underdel till så kallat inbyggnadsgarnityr med uppgift att skydda ventil i mark

Exempel: se figur



skyddsledning ledning med uppgift att dels skydda inuti skyddsledningen förlagd ledning mot yttre påverkan, dels skydda omgivningen mot skada vid brott på inuti skyddsledning förlagd ledning

skärv krossat bergmaterial med kornfraktion mellan 63 och 300 mm

Vanligen förekommande fraktioner: 63-150 mm, 63-200 mm, 63-250 mm och 63-300-mm.

slätspontat virke spontat virke med den bättre flatsidan (godsidan) finhyvlat och baksidan grovhyvlat (TNC 95)

slätsprängning bergsprängning genom vilken kvarvarande bergtytor ska få jämn kontur; jämför med förspräckning, kontursprängning

Slätsprängning erhålls genom särskild avvägning mellan hålavstånd, håldiameter, sprängämne och försättning. Slätsprängningsraderna initieras sist i salvan. (TNC 73)

solidifierande massor schaktmassor där föroreningar binds i massorna genom inblandning av bindemedel

sortering ballastbeteckning med undre (d) och övre (D) kornstorleksgräns och uttryckt som d/D.

Se även definition på under- respektive överkorn.

spetsburen påle påle där huvuddelen av lasten överförs till berg eller bärkraftigt jordlager genom pålspetsen (TNC 95)

spont i allmänhet vertikal skärm, bildad av spontplankor och avsedd att uppta jordtryck eller hindra vattengenomgång (TNC 59)

spontat virke virke med not och fjäder (TNC 95)

sprickfrekvens antal sprickor per längd- eller areaenhet i berggrund

sprickfyllnad material som fyller spricka i berg (TNC 73)

sprickzon stråk genom berggrunden med stor frekvens av sprickor

sprutbetong betong som har påförts genom sprutning av betongmassa med hjälp av tryckluft

sprängbotten sprängd bottenyta med kvarliggande lossgjort sprängstensmaterial

sprängplan plan innefattande uppgifter om metod för och omfattning av sprängning samt skyddsåtgärder, till exempel bevakning, signalering, utrymning (TNC 95)

sprängsten bergmaterial oberoende av storlek som har lossgjorts genom sprängning

Vid schaktning är sprängstensmassor normalt hänförliga till jordschaktning.

sprängstensfyllning fyllning som utgörs av utsprängda bergmassor oberoende av storlek och som inte har krossats

stabilisering (vid vägbyggnad) förbättring av ett obundet materials egenskaper, till exempel genom inblandning av hydrauliska eller bituminösa bindemedel

standardavvikelse mått på variabiliteten inom en serie observationer enligt särskild formel

statistisk acceptanskontroll statistisk metod för att avgöra om ett kontrollobjekt kan accepteras eller bör underkännas utifrån ställda krav

Ett stickprov av mätvärden hämtas från kontrollobjektet. Statistisk sannoliketskalkyl utnyttjas för att avgöra om stickprovresultatet medför att kontrollobjektet uppfyller acceptanskriterierna eller inte. Vid tillämpning av metoden används bland annat följande beteckningar:

– \bar{x} = aritmetiskt medelvärde i stickprov

– n = stickprovsstorlek, det vill säga antal enskilda mätningar i ett stickprov

– s = standardavvikelse i stickprov.

stax (för järnväg) största tillåtna axellast

stenfraktion partiklar som ligger inom ett visst kornstorleksintervall (TNC 95), se tabell under blockfraktion

stenmaterial gemensam beteckning för bergmaterial, erhållet genom landisens nedbrytning, genom sprängning och därefter ytterligare bearbetning genom krossning och sorteringar

stenmjöl krossat bergmaterial, fraktionsgränser 0 och 8 mm

Vanligen förekommande fraktioner: 0–2 mm, 0–4 mm och 0–8 mm.

sth (för järnväg) största tillåtna hastighet

stoppslagning (vid pålning) verifiering av påles geotekniska bärförmåga genom tillämpning av sjunkningskriterier som kan vara framtagna via hävdvunna åtgärder, WEAP-analys eller stötvågsmätning

Tillämpas i huvudsak för spetsburna pålar.

strossning sprängning med fritt utslag, varvid borrhålets riktning är ungefär parallell med den yta mot vilket utslag sker (TNC 73)

strykning

(vid bergkartering) riktning för skärningslinjen mellan horisontalplanet och ett lager eller annan plan struktur i berggrunden

Strykningen anges vanligen i förhållande till nordriktningen.

(vid målning) påföring av färg eller dylikt

Strykning kan förutom penselstrykning även innefatta andra påföringsmetoder.

strömningsavskärande anordning anordning för förhindrande av grundvattenflöde i ledningsgrav

stupning lutning av lager, sprickplan eller annan plan struktur i berggrunden angiven från horisontalplanet, vinkelrätt mot strykningen

stym (för järnväg) största tillåtna vagnvikt per meter

styrning (VA) anordning för att utan fast inspänning hindra sidförskjutning av rörledning

styv överbyggnad överbyggnad med minst ett styvt lager

Exempel på styva lager är cementbundna lager.

ståndare (vid bergsprängning) vertikalt eller i det närmaste vertikalt borrhål

stänglighet storhet för stenmaterials kornform som anger förhållandet mellan kornens längd och tjocklek

största nominella stenstorlek maskvidden hos den sikt genom vilken 90 viktprocent av materialet passerar (d90)

största stenstorlek maskvidden hos den sikt genom vilken 98 viktprocent av materialet passerar (d98)

SUK slipers underkant

systematisk bultning bultning utförd efter ett på förhand angivet mönster (TNC 73)

sågat virke virke som framställts genom sågning

säkerhetsklass indelning av konstruktioner efter skadekonsekvens vid brott

säkerhetszon område utanför stödremsa vid sidan om vägbana, cykelbana o d, som ska vara fritt från fysiska hinder i form av fasta oeftergivliga föremål

Omfattning för olika typsektioner finns definierade i VGU.

sättningsmått (vid betonggjutning) mått på konsistens hos färsk betongmassa bestämd med hjälp av sättkon

T teknisk försörjning olika funktioner som tillgodoser samhällets behov av till exempel vatten och avlopp, elektricitet och telekommunikation, fjärrvärme, fjärrkyla, gas, renhållning och sophantering.

teoretisk bergkontur linje som utgör begränsning av den teoretiskt erforderliga bergschakten i sektionen

teoretisk sektion area inom teoretiska begränsningslinjer

teoretisk skadezon beräknad skadezon (teoretiskt sprickdjup) i förhållande till de laddningskoncentrationer som använts

termisk isolering minskning av värmeöverföring med hjälp av material som reflekterar värmestrålning eller har låg värmeledningsförmåga (TNC 95)

termoplastisk extruderad massa (vid vägmarkering) termoplastisk massa som läggs maskinellt eller manuellt och där markeringens bredd och tjocklek regleras av en spaltöppning

termoplastisk spraymassa (vid vägmarkering) termoplastisk massa som sprutas ut på vägen i tunna skikt

terrass underlag för överbyggnad, kan utgöras av befintlig mark eller fyllning

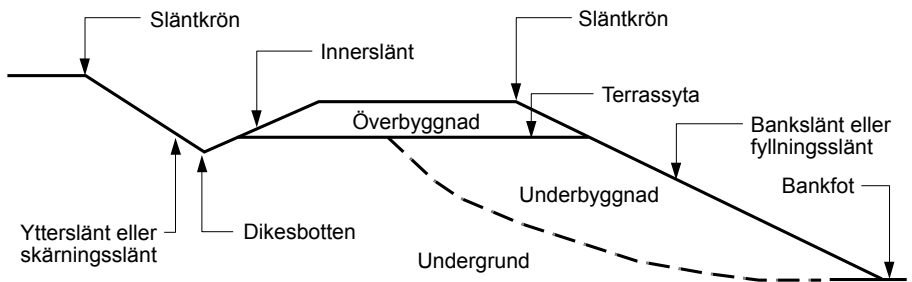
terrassering utförande av underbyggnad för väg, plan och dylikt eller annan liknande markanläggning

Terrassering inbegriper vanligen schaktning, sprängning, fyllning med mera.

terrassnivå angiven nivå från vilken överbyggnad ska byggas

terrassyta (vid markbyggnad) yta som bildas efter terrassering och som kan utgöra underlag för överbyggnad

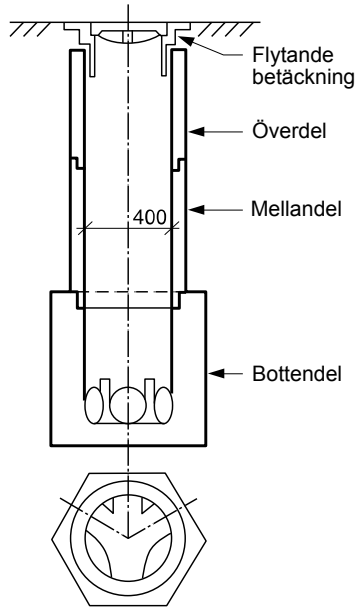
Exempel: se figur



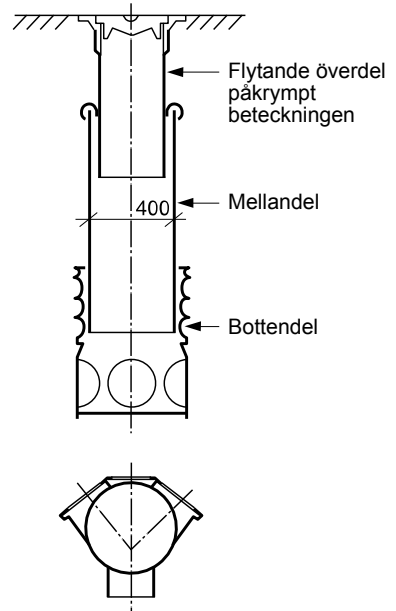
textur (inom markläran) kornstorleksfördelning, storleken på de enskilda jordpartiklarna

tillsynsbrunn förkortas TB, brunn avsedd för kontroll, inspektion och rensning av anslutande ledningar med utrustning som kan manövreras från markytan; jämför med rensbrunn

Exempel: se figur



Exempel på tillsynsbrunn av betong



Exempel på tillsynsbrunn av plast. Tillsynsbrunnar av plast förekommer även i dimension 315

tillverkare i AMA används tillverkare som samlingsbegrepp för den som tillverkar eller marknadsför en produkt med sitt eget namn eller varumärke eller den som importerar en produkt

tjälfarlig jord jord som kan ge tjällyftning och som vid tjällossning blir uppmjukad av frigtört överskottsvatten (TNC 59); se tabell

TJÄLFARLIGHETSKLASSER. INDELNING MED AVSEENDE PÅ TJÄLLYFTANDE EGENSKAPER

Tjälfarlig-hets-klass	Beskrivning	Exempel på jordarter
1	<i>Icke tjällyftande jordarter</i> Dessa kännetecknas av att tjällyftningen under tjältningsprocessen i regel är obetydlig. Klassen omfattar grovkorniga jordarter samt organiska jordarter med organisk halt > 20 procent	Gr, Sa, saGr, grSa, GrTi, SaTi, Pt
2	<i>Något tjällyftande jordarter</i> Dessa kännetecknas av att tjällyftningen under tjältningsprocessen är liten. Klassen omfattar blandkorniga jordarter med finjordshalt ≤ 30 viktprocent	siSa, siGr, siSaTi, siGrTi
3	<i>Måttligt tjällyftande jordarter</i> Dessa kännetecknas av att tjällyftningen under tjältningsprocessen är måttlig. Klassen omfattar finkorniga jordarter med lerhalt > 40 viktprocent, blandkorniga jordarter med finjordshalt > 30 viktprocent	Cl, CITi, siTi
4	<i>Mycket tjällyftande jordarter</i> Dessa kännetecknas av att tjällyftningen under tjältningsprocessen är stor. Klassen omfattar finkorniga jordarter med lerhalt ≤ 40 viktprocent	Si, cSi, siCl, siTi

tolerans tillåten avvikelse från angivet värde

torrdensitet kvot av ett jordprovs fasta massa och provets volym vid aktuell vattenkvot

trafikanordning anordning till hjälp vid trafikreglering (TNC 95)

trumma jordöverfylld konstruktion med fri öppning mindre än eller lika med 2 m. Trumma har i allmänhet öppet in- och utlopp och är avsedd att leda vatten under trafikerad yta. Trumma utgörs vanligen av rör

tvärfallsklass standardklass som beskriver noggrannheten på utförandet av vägytas tvärfall

tändplan (vid bergsprängning) ritning eller plan som visar typ av tändare, tidsintervall och tändföljd

tätskikt skikt som är tätt mot vatten i vätskefas under visst övertryck (TNC 95)

U underbörning börning för salva djupare än palls botten för att erhålla avsedd sprängbotten

underbyggnad del av markanläggning som ligger mellan terrassyta och undergrund; se figur under terrass

undergrund del av mark till vilken last överförs från grundkonstruktionen för en byggnad, en bro, en vägkropp eller dylikt; se figur under terrass

underkorn korn i sortering som passerar sikten för den undre kornstorleksgränsen (d)

undermarksanläggning anläggning under markytan med tak av berg eller täckt av jord (TNC 95)

undersökningsprov (investigation test) provbelastning för att verifiera den geotekniska bärformågan vid brott hos en förankring i gränsskiktet mellan jord och berg och förankringskropp samt för att bestämma förankringens egenskaper inom aktuellt belastningsintervall (SS-EN 1537)

undre förstärkningslager lager i vägkonstruktion vars främsta syfte är att begränsa tjällyftningar

Benämns även skyddslager.

urlakningsskikt se podsol

utskiftning utbyte av jord- eller bergmaterial som inte är bärkraftigt eller har varierande tjällyftande egenskaper mot jord- eller bergmaterial som är bärkraftigt och inte tjälfarligt

V vattengång inre bottenlinje, botten generatris, i ledning för vatten, till exempel dräneringsledning (TNC 95)

vattenkvot kvot av den i viss materialmängd ingående mängden vatten och den vattenfria mängden (TNC 59)

vbt vattenbindemedelstal, kvot av effektiv vattenhalt och bindemedelshalt (TNC 103)

vct vattencementtal, kvot av effektiv vattenhalt och cementhalt (TNC 103)

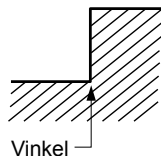
W wellpoint rör eller brunn med filter använt för att tillfälligt sänka grundvattennivån eller minska portrycket genom pumpning

verifiering bekräftelse som erhålls genom att undersöka och dokumentera att specificerade krav har uppfyllts

vibrationsnivå vibrationens storlek uttryckt i förskjutning (mm), svängningshastighet (mm/s) eller acceleration (m/s^2)

vibroflotation minskning av porvolym hos friktionsjord genom packning medelst vibrering och vattenspolning (TNC 59)

vinkel se figur; jämför med hörn



vittrat berg berggrund som utsatts för kemisk eller mekanisk sönderdelning och omvandling genom inverkan av klimat, mikroorganismer eller dylikt

vägbanereflektor reflektor, med reflexmaterial av prismor eller pärlor, i hållare för montering i eller på vägbana

vägmarkering

indelas i

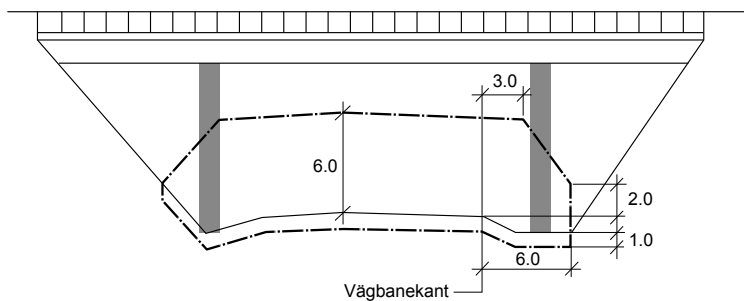
- längsgående markering – avser heldragna och intermittenta linjer i vägbanans eller körbanans mitt och kant
- tvärgående markering – avser till exempel markering av övergångsställe, farthinder, cykelöverfart, stopplinje, väjningslinje
- övrig markering – vägmarkeringar som inte är längs- eller tvärgående

vägmarkeringsklass avser i AMA indelning av vägmarkering i klasser med avseende på dimensionerande trafik, ÅDT.

vägmiljö i vertikal led ett område som uppåt begränsas av nivån överkant körbana +6,0 m. Med körbana avses i detta fall underliggande vägs körbana. I horisontal led samt i vertikal led nedåt begränsas vägmiljön till ett område beläget enligt figur nedan

Vägmiljön för brodelar ovanför brobanepatta begränsas av nivån överkant beläggningen samt uppåt +6,0 m. I horisontal led gäller begränsningar enligt figur nedan. För pylontorn och bågar gäller vägmiljön även 2,0 m under överkant beläggning.

Överytan av en brobanepatta eller trafikerad bottenplatta som är försedd med tätskikt anses inte vara i vägmiljö. Överytan av en brobanepatta eller trafikerad bottenplatta som är försedd med tätskikt anses inte vara i vägmiljö.



vägremsfog fog mellan betongbeläggning och asfaltbeläggning på vägren

växtbädd lager bestående av växtsubstrat som växterna utnyttjar för sin närings- och vattenupptagning samt för rötternas andning

växtjord den översta mullhaltiga delen av en växtbädd, som växterna nyttjar för sin närings-, vatten- och syreupptagning

växt med rotklump växt med rotsystemet i en fast och naturlig jordklump eller med en genomrotad fast klump av torv eller annat odlingssubstrat än jord emballerad i till exempel säckväv

växtsubstrat beteckning för material som ingår i en växtbädd

Y ytbehandling (vid vägbyggnad) utläggning av ytskikt av bituminöst material och stenmaterial på bituminöst underlag eller grusunderlag

ytpärlor (vid vägbyggnad) ljusreflekterande glaspärlor som appliceras på vägmarkerings yta vid utläggningstillfället

ytslagstabilisering metod för att öka jords bärförmåga i markytan

ytvatten vatten på markytan eller vatten i hav, sjö och vattendrag

Å **ÅDT** förkortning för årsdygnstrafik

Mått på medeltrafikflödet per dygn för ett visst år för ett vägavsnitt. ÅDT anges i sorten fordon per dygn och kan avse bland annat totala trafikflödet i vägens båda riktningar (ÅDT_t), trafikflödet i ett körfält (ÅDT_k), trafikflödet per körfält multiplicerat med justeringsfaktorer ($\text{ÅDT}_{k,\text{just}}$) samt trafikflödet av tunga fordon i ett körfält ($\text{ÅDT}_{k,\text{tung}}$).

återfyllning (i ledningsgrav) avstånd från eventuell överbyggnad till ledningsbotten eller överkant ledningsbädd; se figur under ledningsgrav

återvunna massor schaktmassor vars återanvändning kräver tillstånd eller anmälan enligt avfallsförordningen

återvunna material överblivet material som uppstår i processer, produktion och konsumtion och som återanvänds

Kan indelas i alternativa anläggningsmaterial, återvunna massor, modifierade massor respektive solidifierade massor.

Ö **överbyggnad** (vid markbyggnad) del av markanläggning som påförs terrassen; se figur under terrassyta

överdike dike ovanför släntkrön vid skärning

övergångskonstruktion (vid brobyggnad) konstruktion avsedd att ta upp förekommande längd- och vinkelrörelser samt överbrygga öppningar mellan olika konstruktionsdelar

överkorn korn i sortering som inte passerar sikten för den övre kornstorleksgränsen (D)