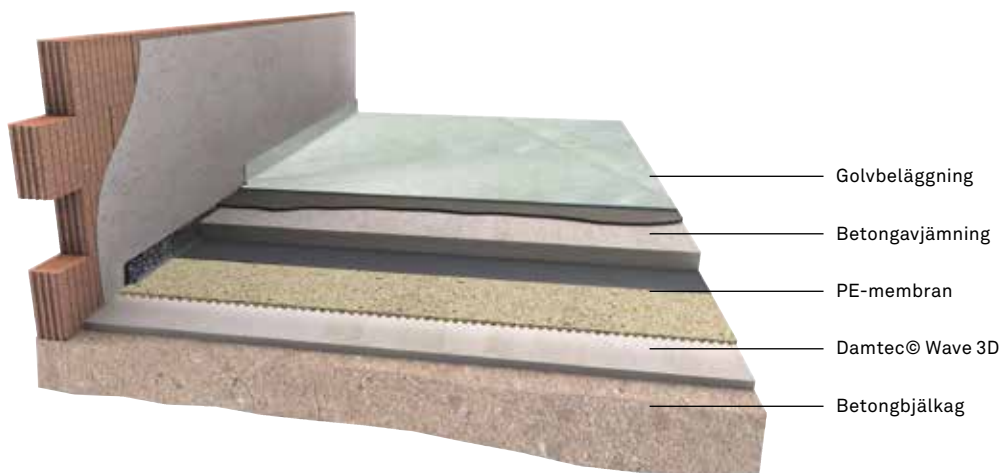


DAMTEC® Wave 3D

Utgåva februari 2019



Damtec Wave 3D enligt EN ISO 140-8/ ISO 117-2

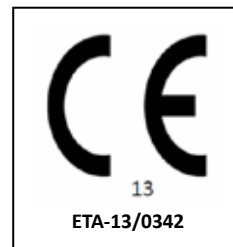
Produkt	Avjämning	EN ISO 140-8/ ISO 117-2	Labbrapport
Damtec Wave 3D 6/3	30 mm / 58,5 kg/m ²	ΔLw 19 dB	TFI-Bericht 441738-01
Damtec Wave 3D 8/4	30 mm / 58,5 kg/m ²	ΔLw 24 dB	TFI-Bericht 441739-01
Damtec Wave 3D 8/4	50 mm / 99kg/m ²	ΔLw 25 dB	PB 4,2/14-298-1
Damtec Wave 3D 8/4	80 mm / 179kg/m ²	ΔLw 30 dB	IFT_15-000322-PR01
Damtec Wave 3D 17/8	50 mm / 95 kg/m ²	ΔLw 32 dB	TFI-Report 441745-04
Damtec Wave 3D 17/8	80 mm / 179 kg/m ²	ΔLw 35 dB	PB X9.1-F03-04-en-01_PB09

BASTIAN

Produkt	Avjämning	EN ISO 140-8/ ISO 117-2
Damtec Wave 3D 6/3	30 mm / 58,5 kg/m ²	ΔLw 19 dB
Damtec Wave 3D 6/3	40-50 mm / 113-130kg/m ²	ΔLw 21-22 dB
Damtec Wave 3D 8/4	30 mm / 58,5 kg/m ²	ΔLw 21 dB
Damtec Wave 3D 8/4	50 mm / 99kg/m ²	ΔLw 25 dB
Damtec Wave 3D 8/4	80 mm /179kg/m ²	ΔLw 30 dB
Damtec Wave 3D 17/8	50 mm /95 kg/m ²	ΔLw 29 dB
Damtec Wave 3D 17/8	80 mm / 179kg/m ²	ΔLw 32 dB

Värdena i Bastian är reducerade jämfört med labbresultaten.

DAMTEC® Wave 3D



DAMTEC® Wave 3D 17/8

Användningsområde

DAMTEC® Wave 3D 17/8 är en matta med granulat av skummad polyuretan med profil för stegljudsisolering och för isolering av vibrationer och stomljud. Den kan användas för olika applikationer som i flytande golv eller under maskinfundament.

Material

Polyuretanskum med PU-elastomer som bindemedel.

Utseende

- Färg: Beige/brun (kan variera beroende på ljus, påverkar inte kvalitet eller tekniska värden som anges här).
- Yta: Kornig struktur med profil på en sida

Mått/toleranser

Bredd	1250 mm	± 1,5 %
Längd	8 m	± 1,5 %
Tillgänglig tjocklek	17/8 mm (± 1.0 mm);	± 1,0 mm
Densitet	300-400 kg/m ³	

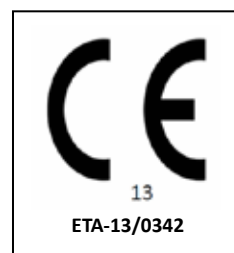
Fysiska egenskaper

Anv. temperaturområde:	-30 °C till +80 °C	
Brännbarhetsklassning:	E _{fl}	EN 13501-1
Lastgräns:	Ca. 0,03 N/mm ²	EN 826
Stegljudsförbättring:	$\Delta L_w = 35$ dB, 80 mm avjämning $\Delta L_w = 32$ dB, 50 mm avjämning	EN ISO 717-2
Dynamisk styvhet	7 MN/m ³	EN 29052
Miljödatabaser:	Svanens Husproduktportal Byggvarubedömningen SundaHus	
VOC:	VOC Damtec Wave 3D_TFI Report 442059-02	



**CHRISTIAN
BERNER**

Expect more



DAMTEC® Wave 3D 8/4

Användningsområde

DAMTEC® Wave 3D 8/4 är en matta med granulat av skummad polyuretan med profil för stegljudsisolering och för isolering av vibrationer och stomljud. Den kan användas för olika applikationer som i flytande golv eller under maskinfundament.

Material

Polyuretanskum med PU-elastomer som bindemedel.

Utseende

- Färg: Beige/brun (kan variera beroende på ljus, påverkar inte kvalitet eller tekniska värden som anges här).
- Yta: Kornig struktur med profil på en sida



Mått/toleranser

Bredd	1250 mm	± 1,5 %
Längd	8 m	± 1,5 %
Tillgänglig tjocklekar	8/4 mm	± 1,0 mm
Densitet	300-400 kg/m ³	

Fysiska egenskaper

Anv. temperaturområde:	-30 °C till +80 °C	
Brännbarhetsklassning:	E _n	EN 13501-1
Lastgräns:	Upp till 0,03 N/mm ²	EN 826
Stegljudsförbättring:	$\Delta L_{w,30} = 24$ dB, 30 mm avjämning	ISO 140-8/ISO 717-2
	$\Delta L_{w,50} = 25$ dB, 50 mm avjämning	
	$\Delta L_{w,80} = 30$ dB, 80 mm avjämning	
Dynamisk styvhet:	18 MN/m ³	EN 29052
Nedböjning:	< 1 mm	DIN EN 12431
Brottgräns:	Ca. 0,4 N/mm ²	EN ISO 1798
Brottöjning:	Ca. 40 %	EN ISO 1798
Miljödatabaser:	Svanens Husproduktportal Byggvarubedömningen SundaHus	
VOC:	VOC Damtec Wave 3D_TFI Report 442059-02	



CHRISTIAN
BERNER

Expect more



DAMTEC® Wave 3D 6/3

Användningsområde

DAMTEC® Wave 3D 6/3 är en matta med granulat av skummad polyuretan med profil för stegljudsisolering och för isolering av vibrationer och stomljud. Den kan användas för olika applikationer som i flytande golv eller under maskinfundament.

Material

Polyuretanskum med PU-elastomer som bindemedel.

Utseende

- Färg: Beige/brun (kan variera beroende på ljus, påverkar inte kvalitet eller tekniska värden som anges här).
- Yta: Kornig struktur med profil på en sida

Mått/toleranser

Bredd	1250 mm	± 1,5 %
Längd	8 m	± 1,5 %
Tillgänglig tjocklekar	6/3 mm	± 1,0 mm
Densitet	300-400 kg/m ³	

Fysiska egenskaper

Anv. temperaturområde:	-30 °C till +80 °C	
Brännbarhetsklassning:	E _{fl}	EN 13501-1
Lastgräns:	Ca. 0,03 N/mm ²	EN 826
Stegljudsförbättring:	$\Delta L_v = 19$ dB, 30 mm avjämning	EN ISO 717-2
Miljödatabaser:	Svanens Husproduktportal Byggvarubedömningen SundaHus	
VOC:	VOC Damtec Wave 3D_TFI Report 442059-02	



**CHRISTIAN
BERNER**

Expect more

Monteringsanvisningar

1. Allmänna upplysningar

Följande anvisningar är rekommendationer som baseras på våra erfarenheter från montörer och materialleverantörer. Den stora variationen på använda material och olika byggnadsplatser och lägningsförhållanden kan inte testas i detalj eller påverkas av oss. Kvaliteten på ert arbete beror på kompetent bedömning av arbetsplatsens förhållanden och kompetent användning av produkterna.

Följ alltid anvisningarna för användning och montering från tillverkarna av lim och golvmaterial. Vid tveksamhet, gör en försöksläggning eller be tillverkaren om tekniska råd.

2. Underlag

Sopa rent den befintliga torra betongytan med en kvast innan monteringen påbörjas.

3. Lagring / förberedelse

Placera DAMTEC Wave 3D över hela den yta som ska täckas och skär till stegljudsmattan något större. Låt den sedan ligga på plats under ett dygn (min 24 timmar) för att möjliggöra mått- och temperaturutjämning.

Efter montering av stegljudsmattan ska en isoleringsremsa läggas runt alla byggnadskomponenter som sticker ut uppåt eller i sidled, som till exempel väggar, rör etc. Detta är nödvändigt för att undvika att det bildas ljudbryggor inom strukturen. Isoleringsremsan måste vara tillräckligt tjock för att garantera ordentlig isolering och måste nå upp över den blivande golvytan.

4. Montering

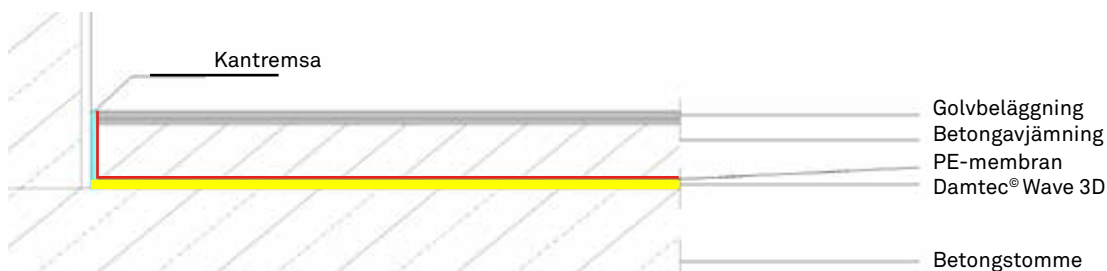
Skär DAMTEC Wave 3D till det exakta måttet på den yta som ska täckas.

Placera varje sektion av stegljudsmattan kant i kant med den närliggande sektionen utan överlappning.

Täck stegljudsmattan med PE-membran som också ska täcka den perifera isoleringsremsan och nå upp över den blivande golvytan.

För att undvika att ljudbryggor bildas, kontrollera att betong inte kan tränga ner till den isolerande stegljudsmattan.

Montera er armering och fyll med önskad avjämning enligt normer och föreskrifter.



**CHRISTIAN
BERNER**

Expect more

5. Ett monteringsexempel

1.

Placera stegljudsmattan över hela den yta som ska täckas och skär till den något större. Låt stegljudsmattan ligga på plats under ett dygn för att möjliggöra mått- och temperaturtjämnning.



2.

Efter montering av stegljudsmattan ska en isoleringsremsa läggas runt alla byggnads-komponenter som sticker ut uppåt eller i sidled, som till exempel väggar, rör etc. Detta är nödvändigt för att undvika att det bildas ljudbryggor inom strukturen. Isoleringsremsan måste vara tillräckligt tjock för att garantera ordentlig isolering och måste nå upp över den blivande golvytan.



3.

Använd en vanlig mattkniv tillsammans med en rätskiva av stål för att skära materialet till önskad storlek.

4.

Täck stegljudsmattan med PE-membran som också ska täcka den perifera isoleringsremsan och nå upp över den blivande golvytan.



5.

För att undvika att ljudbryggor bildas, kontrollera att betong inte kan tränga ner till den isolerande stegljudsmattan.



6.

Lägg i betongavjämningen eller lättbetongen.



7.

När läggningen är avslutad, börja med putsningen av golvet. Du kan även här använda övriga DAMTEC-produkter för ljudisolering.



All information lämnas utan garanti och kan ändras utan föregående meddelande. Denna monteringsanvisning omfattas inte av någon uppdateringsservice.