

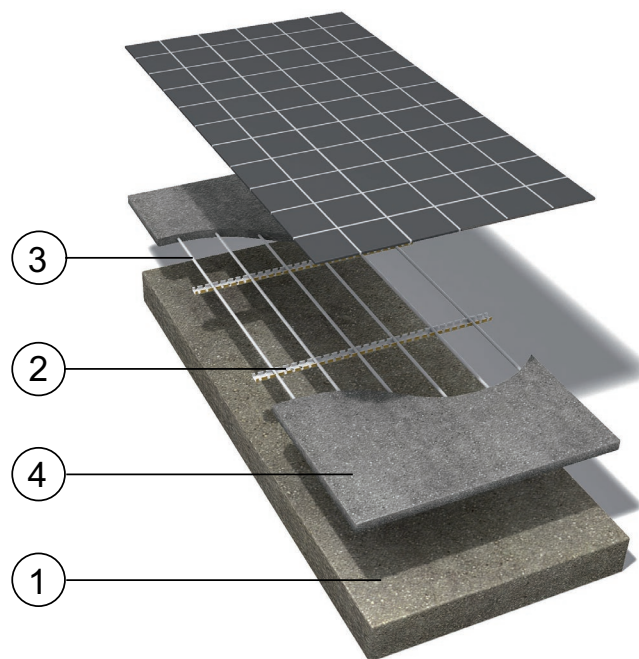
På bärande golv med LK Golvvärmelist 8

UTFÖRANDE

LK Golvvärme i utförande med LK Golvvärmelist 8 för ingjutning med LK Kiilto Rot- och värmegolvspackel DF. Systemet kan läggas på isolering, befintlig betongplatta eller träbjälklag med 22 mm golvspånskiva.

Systemlösningen med LK Golvvärmerör 8 mm är främst avsett för golvvärmeinstallationer på mindre ytor såsom badrum, hall, tvättstuga eller liknande.

LK Golvvärmelist 8 har en bygghöjd på endast 10 mm inklusive golvvärmeröret. Övergjutning samt golvmaterial tillkommer. Golvvärmelisten är tillverkad av återvunnen plast och utformad så att golvvärmeröret blir omslutet vid övergjutningen för god värmeöverföring.



FÖRUTSÄTTNINGAR

Förutsättningen för en god funktion av golvvärmesystemet är väderstyrd reglering av framledningstemperaturen samt en väl genomförd och dokumenterad injustering av primär- och slingflöden.

Generellt gäller anvisningar enligt Hus-AMA och utsedd konstruktör/kvalitetsansvarig person.

I denna typ av golvvärmeinstallation blir ofta golvvärmeröret ingjutet i ett tunt lager avjämningsmassa. För att erhålla ett bra resultat är det viktigt att noga följa anvisningar från respektive leverantör.

KONSTRUKTIONSPRINCIP

1. Undergolv

2. LK Golvvärmelist 8

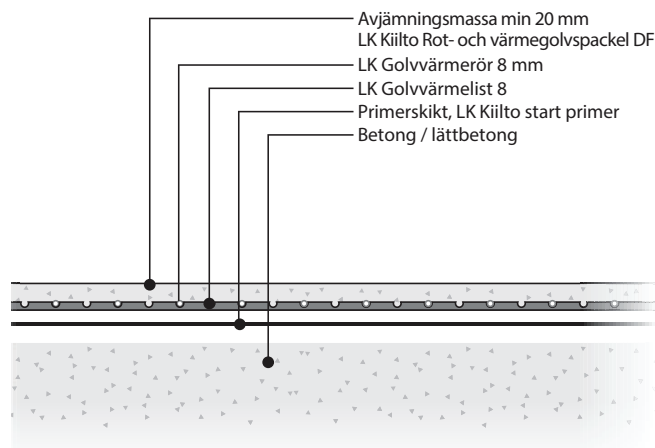
3. LK Golvvärmerör dim. 8 mm

4. LK Kiilto Rot- och värmegolvspackel DF

UNDERGOLV/UNDERLAG

Undergolv av betong eller lättbetong

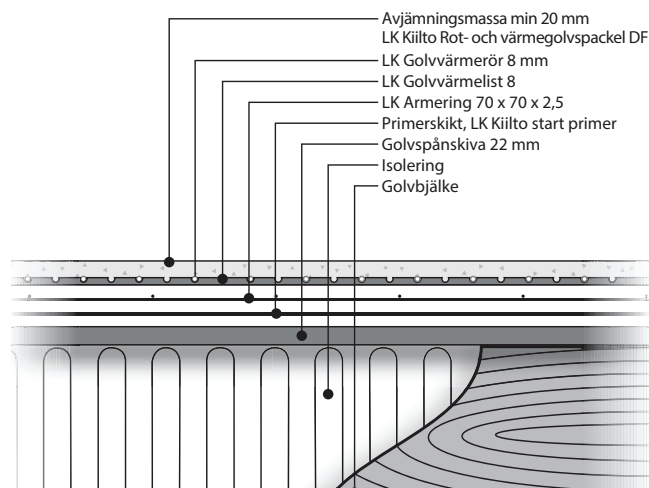
Undergolvet ska vara rent från damm, olja, fett, färg eller andra orenheter. Prima undergolvet med LK Kiilto Start primer. Torktid 1-2 h. Vid undergolv av lättbetong ska underlaget primas 2-3 gånger för god mättning av lättbetongen. Torktid mellan primning, ca 1-2 h. Montera golvvärmelister och golvvärmerör, se rubriker nedan. Täck installationen med LK Kiilto Rot- och värmegolvspackel DF. Total spackeltjocklek ska vara min 20 mm. Konstruktionen kan användas för både torra såsom våta utrymmen. Vid våta utrymmen ska tätskikt appliceras i enlighet med leverantörens anvisning samt gällande branschregler för våtrum.



LK Golvvärmelist 8 mot undergolv av betong eller lättbetong

Undergolv av 22 mm golvspånskiva på träbjälklag med golvregelavstånd max c/c 600 mm

Undergolvet ska vara rent från damm olja, fett, färg eller andra orenheter. Prima undergolvet med LK Kiilto Start primer. Torktid ca 1-2 h. Lägg ut LK Armeringsnät 70x70x2,5 mm och fäst ner det i underlaget med häftpistol. Låt nätmattorna överlappa varandra med min 70 mm. Ovan armeringsnätet skruvas LK Golvvärmelist 8 fast med spånskiveskruv, åtgång ca 3-4 skruv per golvvärmelist. Efter utläggning av golvvärmelister och golvvärmerör, se rubriker nedan, täcks installationen med LK Kiilto Rot- och värmegolvspackel DF. Total spackeltjocklek ska vara min 20 mm. Konstruktionen kan användas för både torra såsom våta utrymmen. Vid våta utrymmen ska tätskikt appliceras i enlighet med leverantörens anvisning samt gällande branschregler för våtrum.

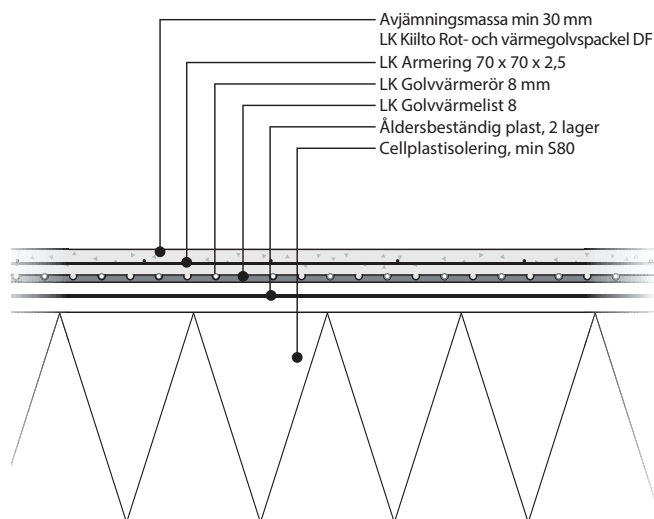


LK Golvvärmelist 8 på träbjälklag med 22 mm golvspånskiva monterat på golvregelavstånd max c/c 600 mm.

Underlag av cellplastisolering med min kvalitet S80 (fribärande konstruktion)

Lägg ut 2 lag åldersbeständig plast 0,2 mm och vik upp plasten längs väggarna ca 100 mm. Fäst LK Golvvärmelist 8 med LK Rörhållarbygel kort ner genom plasten och ner i isoleringen, åtgång ca 3-4 rörhållarbyglar per golvvärmelist. Montera golvvärmelister och golvvärmerör, se rubriker nedan. Lägg på LK Armeringsnät 70x70x2,5. Låt nätmattorna överlappa varandra med min 70 mm. Täck installationen med LK Kiilto Rot- och värmegolvspackel DF.

Total spackeltjocklek ska vara min 30 mm. Konstruktionen kan användas för både torra såsom våta utrymmen. Vid våta utrymmen ska tätskikt appliceras i enlighet med leverantörens anvisning samt gällande branschregler för våtrum.

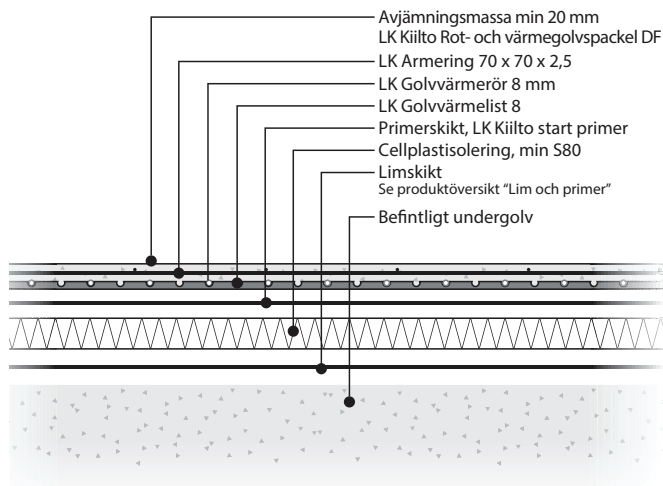


LK Golvvärmelist 8 mot underlag av cellplastisolering med min kvalitet S80 (fribärande konstruktion).

Befintligt golv med cellplastisolering med min kvalitet S80 (fast konstruktion)

Före utläggning av cellplastskivorna ska undergolvet kontrolleras avseende planhet, enligt krav i HUS AMA, tabell 43.DC/-1, klass A, d.v.s. max buktighet ± 3 mm vid 2 meter mätlängd och $\pm 1,2$ mm vid 0,25 meter mätlängd. Tillse att undergolvet är sugande samt rent och fritt från damm olja, fett, färg eller andra orenheter. Limma cellplastisoleringen med LK Kiilto Floorfix DF blandat med vatten. Är underlaget inte sugande, t.ex. mot en keramiksatt betongyta blandas LK Kiilto Floorfix DF istället med LK Kiilto Fixbinder samt vatten. Dra ut limmet med en spackel, arbeta in fixet ordentligt innan du "kammar" upp fixet. Använd kamstorlek 8 till skivan. Lägg dit skivan och tryck ned skivan ordentligt i fixet. Efter utförd limning av cellplastisoleringen primas isoleringens ovasida med LK Kiilto Start primer. Torktid 1-2 h. Montera golvvärmelister och golvvärmerör, se rubriker nedan. Fäst golvvärmelisterna med LK Rörhållarbygel kort ner i isoleringen, åtgång ca 3-4 rörhållarbyglar per golvvärmelist. Lägg på LK Armeringsnät 70x70x2,5 mm. Låt nätmattorna överlappa varandra med min 70 mm.

Täck installationen med LK Kiilto Rot- och värmegolvspackel DF min 20 mm. Konstruktionen kan användas för både torra såsom våta utrymmen. Vid våta utrymmen ska tätskikt appliceras i enlighet med leverantörens anvisning samt gällande branschregler för våtrum.



LK Golvvärmelist 8 mot befintligt golv med cellplastisolering med min kvalitet S80 (fast konstruktion).

YTSKIKT

Parkett- eller laminatgolv

Ytan täcks med ångspärr (åldersbeständig plast) och därefter med lumpapp eller cellfoam. Ovangolvet monteras enligt golvleverantörens anvisning samt vid trägolv med beaktande av GBRs riktlinjer för trägolv på golvvärme. Rådgör alltid med LK vid golvjocklekar över 25 mm.

Plast- eller linoleummatta

Läggs enligt respektive leverantörs anvisningar. Vid våtutrymmen beakta gällande krav samt GVKs branschriktlinjer.

Keramik eller natursten

Läggs enligt respektive leverantörs anvisningar. Vid våtutrymmen ska tätskikt monteras i enlighet med gällande krav samt BKR's branschriktlinjer.

LK VÄRMEKRETSFÖRDELARE

LK Värmekretsfordelare monteras på anvisad plats enligt ritning. Läs först den bipackade monteringsanvisningen.

FÖRLÄGGNING AV GOLVVÄRMELIST

Börja monteringen med att lägga ut LK Golvvärmelist tvärs slingriktningen. Vid vändzoner läggs listen min. 150 mm från vägg vilket ger nödvändig plats för rörvändningen. Resterande avstånd mellan vändzonerna fylls med ytterligare listrader med ett inbördes avstånd på max 500 mm.

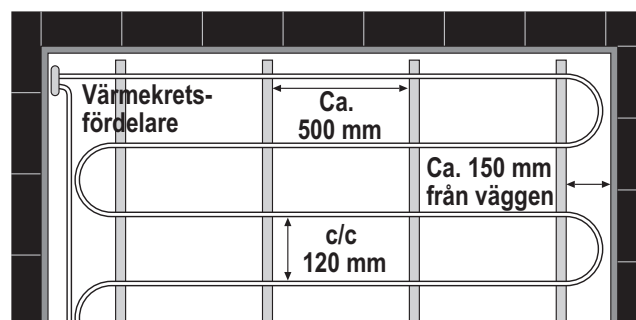
Fäst golvvärmelisten mot underlaget med dess dubbelhäftande tejp. Vid behov komplettera infästningen vid betongunderlag med t.ex. betongspik, mot spånskiva med skruv och mot cellplastisolerings med LK Rörhållarbygel kort.

RÖRFÖRLÄGGNING

Golvvärmerörets tilloppsledning läggs ca 40 mm från vägg och i fortsättningen läggs röret med c/c 120 mm. Max rörlängd per golvvärmekrets är ca 43 m vilket motsvarar en yta på 5 m². Flera kretsar kan parallellkopplas för större ytor. Som hjälp för att hålla ner röret i vändningar kan man använda LK Spikkammer mot spånskiva eller rörhållarbygel kort mot isolering. I närhet av golvbrunn bör röret inte monteras närmare än 100 mm från brunnen för att kunna möjliggöra en ev. delreparation av golvbrunn.

Rörvinda är ett bra hjälpmedel vid rörförläggningen.

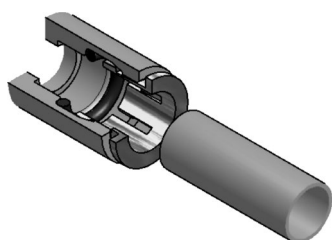
Kapning av rör ska utföras med rörsax avsedd för plaströr.



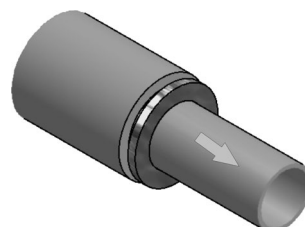
RÖRANSLUTNING MED KOPPLINGSSYSTEM LK PUSHFIT 8



LK PushFit 8 mm kopplingar med tillhörande stödhylsor.

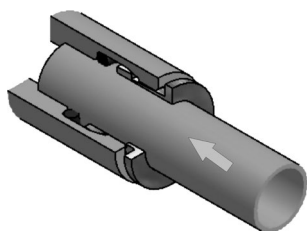


1. Klipp röret rakt med LK Rörsax. För in stödhylsan i röret och skjut in röret i kopplingen tills det tar stopp, ca 2 cm.

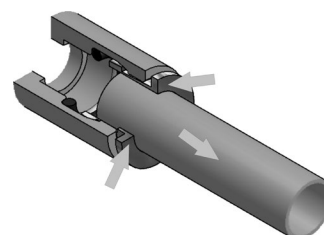


3. Kontrollera anslutningen genom att dra i röret. Kontroll ska alltid utföras innan systemfyllnad.

Demontering av rör/koppling



2. Var noga med att röret är inskjutet till stoppläget. Anslutningen är nu tät. De rostfria tänderna griper nu tag i röret och förhindrar att det kan glida ut. O-ringens tätar förbandet.



Tillse att systemet är trycklöst. Röret kan lösgöras från kopplingen genom att föra upp den svarta ringen upp mot kopplingen varpå röret kan dras ur.

PRODUKTÖVERSIKT, LIM, PRIMER OCH AVJÄMNINGSMASSA

Nedanstående produkter är utprovade till LK Golvvärmesystem 8 mm

LK art .nr	Produktnamn	Används till	Anmärkning	Åtgång	Torktid
33525	Kiilto Floorfix DF, 20 kg	Limning av cellplastskiva	För sugande underlag: Blanda 5,8-6,2 l vatten med 20 kg Floorfix DF. För ej sugande underlag: Blanda 5 l Fixbinder samt 2 l vatten med 20 kg Floorfix DF	3,5 kg/m ²	32-48 h
33521	Kiilto Start Primer, 3 liter	Primning av undergolv och cellplast	Kombineras endast med Kiilto produkter	1l/10 m ² . På lättbetong 2,5 l/10m ²	1-2 h
33522	Kiilto Fixbinder, 5 liter	Limning av cellplastskiva	Blanda 5 l Fixbinder samt 2 l vatten med 20 kg Floorfix DF	5 l/20 kg Floorfix DF (+ 2 l vatten)	Ej aktuellt
33524	Kiilto Rot & Värme-golvspackel DF 20 kg	Ingjutning av golvvärmerör samt till fallupbyggnad	Används endast med Kiilto startprimer	1,7 kg/m ² /mm	3-5 dygn
8912	Armeringsnät 70 x 70 x 2,5 1800 x 600 mm	Förstärkning	Till underlag av spånskiva och cellplast	1,3 st/m ²	Ej aktuellt