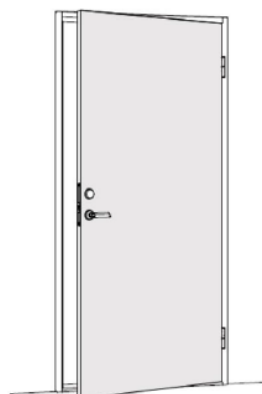


HEDEMORADÖRREN

Monteringsanvisning SLE och SLD dörrar



KONTROLLERA FÖRST LEVERANSEN!

I denna leverans ingår:

- Dörrblad och karm enligt följesedel.
- Ev. beställda montageprofiler.

DET HÄR BEHÖVS FÖR MONTERINGEN:

- Måttband
- Långt och kort vattenpass
- Svets
- Blocknyckel 16 och 17 mm (till justering av gångjärn)
- Insexnyckel 5 mm (till justering av gångjärn)
- Hammare
- Montagekilar
- Drevremсор och fogmassa

KONTROLL:

Kontrollera så att rätt dörr och tillhörande karm monteras i rätt öppning. Om väggöppningen överstiger angivna toleranser, skall den minskas på ett sådant sätt att brand- och ljudegenskaper bibehålls (t.ex. montageprofiler av stål).

KARM	VÄGG
Modulmått	Öppningsmått
B x H (dm)	+15 +10 B -0 x H -0 (mm)
Exempel	
MODUL 10x21	max 1015 x 2110 nominellt 1000 x 2100
MODUL 23x24	max 2315 x 2410 nominellt 2300 x 2400

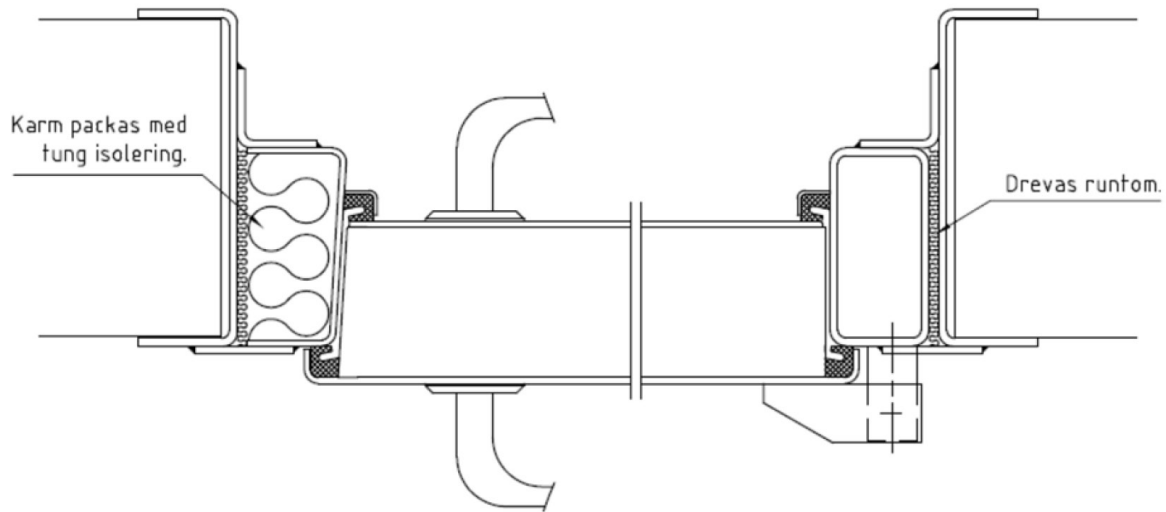
ALLMÄNT OM MONTAGET

För att dörrarna skall få avsedd funktion mot ljud, brand och inbrott, krävs att montaget sker på ett noggrant sätt. Typgodkända produkter får ej förändras eller utrustas med andra tillbehör än vad som faller inom ramen för typgodkännandebeviset.

Tunga dörrar (46 dB eller mer)

HIAK dörrar är väldigt tunga och måste ha en kraftig stabil montageöppning för att de inte skall hänga sig. Vi förordar därför att montageöppningen är skodd med stålprofiler.

HEDEMORADÖRREN



INSVETSNING AV DÖRR

Inmontering sker alltid med dörren hängd i karmen. I de fall karmen är öppen packas karmen med tung mineralull (100 kg/m³) Rockwool BrandBatts 107 eller liknande.

Placera enheten i väggkonstruktionens öppning och driv in kilar i hörnen, så satt enheten står stadigt. Kontrollera med vattenpass att karmen ej lutar framåt, bakåt eller åt sidan.

Kontrollera även att dörren stannar i vilket öppningsläge som helst.

Öppna och stäng samt lås dörren några gånger. Klämmer den i karmen justeras detta med kilarna.

Då karmen är ordentligt fastkilad i öppningen, svetsas först dess ena sida mot öppningen, varvid plattjärn kan användas för att täcka ev spalter mellan karm och öppning. Svets a3-40/200.

Svetsa på sådant sätt, att karmen ej slår sig av den värme, som svetsningen tillför.

Drevning, spalt mellan dörrkarm och vägg packas hårt med drevremsa av mineralull. Detta är viktigt för att ljudklass och brandklass ska bibehållas.

Svetsning av den andra sidan utföres lika som för den första sidan.

Ev springor mellan karm och profiler kan tätas med fogmassa. Fogmassan ska torka före målning.

Ev eftergjutning vid tröskeln görs med tunn gjutsats. Under montaget gång bör dörren öppnas och stängas några gånger för att kontrollera att karmen står i rätt läge.

Dörren kan med den undre insex-skruven i gångjärnet justeras i höjdlid.

Tröskel med släptätning måste justeras i höjdlid efter montering.

Om dörrbladet ändå lyftes av vid inmontering av dörrkarmen i väggen var god notera följande:

Då dörrbladet skall lyftas på igen, skruvas tappens med det sfäriska glidlagret ned i undre gångjärnshalvan. Därefter skruvas gångjärnstappen med lagret försiktigt upp i övre gångjärnshalvan, då dörren är i rätt läge.

Det är mycket lätt att "klämma av" ytterringen på det sfäriska glidlagret. Dörren kommer då att "glappa" och "hänga fram".